



Výroční zpráva

2009

GTS
Novera



Nová



éra

komunikace

GTS NOVERA s.r.o. je celonárodní telekomunikační operátor, který v garantované kvalitě poskytuje komplexní portfolio hlasových, datových a internetových služeb. Společnost vznikla v roce 2005 spojením dvou vedoucích alternativních telekomunikačních operátorů GTS CZECH a Aliateł.

GTS Novera patří do silného mezinárodního telekomunikačního uskupení GTS Central European Holding B.V. (GTS CE), které sdružuje přední telekomunikační operátory v Polsku, Maďarsku, Rumunsku, na Slovensku a v České republice.

V roce 2006 GTS Novera dokončila akvizici telekomunikačních operátorů působících na českém trhu – společností Contactel, Telenor Networks a Nextra. Díky této akvizici se GTS Novera stala druhým největším operátorem v České republice nabízejícím pevné telekomunikační služby.

Svémi produkty a službami se zaměřuje především na firemní zákazníky z řad velkých podniků, středních a menších firem na celém území České republiky. Regionální zastoupení provozuje společnost v Brně, Českých Budějovicích, Hradci Králové, Ostravě, Plzni, Ústí nad Labem a Liberci. GTS Novera disponuje špičkovými datovými centry v Praze, Brně a Ostravě, do kterých mohou zákazníci společnosti umístit své servery a technologie. Společnost GTS Novera je také dlouhodobým partnerem a dodavatelem telekomunikačních služeb v oblasti veřejné správy – státní správy i místních samospráv. Díky silnému zázemí středoevropského telekomunikačního uskupení GTS CE, do kterého patří, je schopna aktivně nabízet maloobchodní i velkoobchodní služby také na mezinárodní úrovni.

Společnost GTS Novera je členem Asociace provozovatelů veřejných telekomunikačních sítí (APVTS) a svými obchodními aktivitami a spoluprací s Českým telekomunikačním úřadem významně přispívá k rozvoji plně konkurenčního prostředí českého telekomunikačního trhu.



Vážené kolegyně a kolegové, společníci a obchodní partneři, zákazníci a přátelé,

dovoluji mi po roce vás znovu oslovit a ohlédnout se za rokem 2009, který byl pro naši společnost velice úspěšným. Pokračovali jsme v upevnění pozice druhého největšího celonárodního operátora pevných telekomunikačních linek v České republice a preferovaného partnera v klíčových segmentech státní správy, významných korporací a velkých firem.

Během roku 2009 jsme pokračovali v naplňování naší strategie – být telekomunikačním operátorem výhradně pro korporátní a firemní klientelu. V rámci upevnění naší pozice v tomto segmentu došlo v roce 2009 k odprodeji části zákaznického portfolia, a GTS Novera tak opustila segment domácností a malých firem. Tento krok byl plně v souladu s již dříve oznámeným rozhodnutím a potvrzuje naši prioritu, kterou je dodávání služeb pro veřejný sektor a firemní klientelu na českém i evropském trhu.

V druhé polovině roku došlo k fúzi společností GTS NOVERA a.s. sloučením bez likvidace se společností GTS NOVERA s.r.o., která se stala nástupnickou společností. Tato změna měla čistě formální charakter a je důsledkem probíhajícího konsolidačního procesu, v jehož rámci dochází ke sjednocení právních forem všech společností mezinárodní telekomunikační skupiny GTS Central Europe, jejíž je GTS Novera součástí. Pokračující integrace v rámci skupiny GTS Central Europe znamenala také přechod na nový model obsluhy velkoobchodních zákazníků. Byly vytvořeny dvě nadnárodní divize, které zastřešují mezinárodní velkoobchod s hlasovými službami a mezinárodní datové služby.

Rostoucí poptávka po housingových službách nás vedla k rozšíření našich stávajících datových center v České republice, v Praze plánujeme v roce 2010 otevření nového housingového centra. GTS Novera je tak i nadále jedním z největších poskytovatelů v oblasti provozování datových center v České republice a i do budoucna věříme v růst tohoto segmentu.

Na závěr bych rád poděkoval společníkům, zákazníkům a obchodním partnerům za spolupráci, podporu a důvěru v naši společnost. V neposlední řadě také děkuji mým kolegům a kolegyním – zaměstnancům GTS Novera. Díky jejich nasazení a aktivnímu přístupu můžeme přinášet našim zákazníkům vždy to nejlepší.



Stuart W. Evers
jednatel GTS NOVERA s.r.o.



Leden

GTS Novera spustila novou službu Novera virtuální fax. Ta nabízí rychlé a jednoduché odesílání i přijímání faxů přímo z e-mailového programu nebo pomocí webového rozhraní bez ohledu na místo, kde se uživatel zrovna nachází. Služba Novera virtuální fax umožňuje přehlednou archivaci faxů a přináší firmám úsporu času i nákladů. Samozřejmostí je možnost využití klasických faxových přístrojů, a to i v případě využívání technologie VoIP.

Únor

Telekomunikační skupina GTS Central European Holding B.V. (GTS CE), jejíž součástí je i GTS Novera, zveřejnila své finanční výsledky za rok 2008. Tržby skupiny dosáhly výše 436 milionů EUR, provozní zisk před zdaněním, splátkou úroků, odpisy a amortizací (EBITDA) činil 77 milionů EUR. Výsledky GTS CE za rok 2008 jsou těmi nejlepšími v celé patnáctileté historii skupiny, která systematicky posiluje svou pozici vedoucího alternativního telekomunikačního operátora v regionu střední a východní Evropy.

Březen

GTS Novera zjednodušila svým zákazníkům platbu za využívání služeb. Díky dohodě s dominantním operátorem totiž jako jediný operátor v ČR nově fakturuje svým zákazníkům, využívajícím telefonní linky vlastněné dominantním operátorem, nejen poskytované služby, ale i paušál za pronájem telefonních linek. Zákazník dostává pouze jednu fakturu, a to od GTS Novera, která se pro zákazníka stala plnohodnotným partnerem pro řešení většiny jeho zákaznických požadavků. V rámci akční nabídky navíc noví zákazníci získají v závislosti na svém telefonním provozu až 50% slevu ze standardní ceny paušálu za pronájem telefonní linky.

Duben

Společnosti BT (British Telecom) a GTS Novera oznámily vstup GTS Novera do programu BT Alliance s certifikací zlatého partnera. Díky tomuto kroku mohou mezinárodní společnosti působící v České republice využívat globálních síťových služeb informačních technologií společnosti BT. GTS Novera je jediným partnerem BT v České republice.

Květen

GTS Novera zjednodušila platbu také pro zákazníky využívající službu Novera duo. Fakturuje jim nejen poskytované služby, ale i paušál za pronájem telefonních linek vlastněných dominantním operátorem. Služba Novera duo se tak stala zcela komplexním řešením telefonních služeb a připojení k internetu pro malé firmy. Zákazníkovi je adresována pouze jedna faktura od jediného operátora – za volání, připojení k internetu a pronájem linky.

Červen

Na nově vytvořenou pozici víceprezidenta a ředitele divize velkoobchodu hlasových služeb telekomunikační skupiny GTS Central European Holding B.V. (GTS CE) byl jmenován Petr Štajner, dosavadní ředitel divize velkoobchodu a vnějších vztahů společnosti GTS Novera. Ve své nové funkci je zodpovědný za rozvoj a řízení velkoobchodu národních a mezinárodních hlasových služeb v rámci celé telekomunikační skupiny GTS CE. Veškeré aktivity bude Petr Štajner řídit z pražské centrály společnosti GTS Novera, která je součástí skupiny GTS CE.

Červenec

S účinností od 1. července 2009 došlo k fúzi společností GTS NOVERA a.s. sloučením bez likvidace se společností GTS NOVERA s.r.o., která se stává společností nástupnickou. Tato čistě formální změna je důsledkem probíhajícího konsolidačního procesu, v jehož rámci dochází ke sjednocení právních forem všech společností mezinárodní telekomunikační skupiny GTS Central Europe, jejíž je GTS Novera součástí.

GTS Novera spustila novou bezdrátovou síť v Praze. Síť založená na technologii FWA (Fixed Wireless Access) v pásmu 28 GHz významným způsobem navyšuje kapacitu stávající přístupové sítě GTS Novera v Praze. Je určena pro firemní zákazníky, kteří vyžadují kvalitní a garantované vysokorychlostní IP služby. Vývoj a implementace sítě trvaly jeden rok. V budoucnu se plánuje její další rozšíření.

GTS Novera dokončila rozšíření svého housingového centra v Praze o nový sál. Ještě před otevřením sálu si zákazníci rezervovali přes 30 % nově vzniklé kapacity. GTS Novera provozuje celkem čtyři datová centra v Praze, Brně a Ostravě a plánuje rozšíření brněnského centra.

Srpen

Ředitelem technické divize se stal Jan Čornej, dosavadní ředitel úseku celofiremních projektů. Jan Čornej působí ve společnosti již devět let a během tohoto období zastával řadu funkcí. V této pozici nahradil Tomáše Budníka, který ze společnosti odešel.

Září

Novým ředitelem úseku celofiremních projektů se stal Robert Lhota. Nahradil tak Jana Čorneje, který přešel do pozice technického ředitele společnosti. Ve své nové pozici má na starosti řízení projektové kanceláře, ve které jsou vedeny celofiremní strategické projekty jak v rámci společnosti GTS Novera, tak s přesahem do mateřské mezinárodní skupiny GTS CE.

Říjen

Poplávka po housingových centrech neustále roste, a to i v době hospodářské recese. GTS Novera oznámila své plány na další růst v této oblasti. Je naplánováno otevření rozšířeného brněnského centra a na jaře příštího roku bude otevřeno nové housingové centrum v Praze o velikosti 700 m². Plánovaná rozšíření navazují na otevření datového sálu v Praze, ke kterému došlo v létě.

Zaměstnanci GTS Novery darovali krev. Pracovníci mobilní transfúzní stanice pražské Ústřední vojenské nemocnice ji zaměstnancům odebrali přímo v pražské centrále firmy.

Listopad

GTS Novera spustila novou službu Novera call centrum. Ta nabízí plný outsourcing firemního call centra s garantovanou kvalitou a servisem, který je zajištěn díky moderní a zabezpečené technologii. Služba je určena pro jakoukoliv společnost po celé České republice, která nechce budovat vlastní call centrum nebo ho nemůže obsluhovat mimo obvyklou pracovní dobu – ať už z kapacitních důvodů nebo v době nepřítomnosti personálu. Doplňkovou službou je pak služba Novera virtuální asistentka, která firmám nabízí spolehlivé zajištění chodu kanceláře po dobu nepřítomnosti zaměstnanců.

GTS Novera se od roku 2009 v souladu s již dříve oznámenou strategií zaměřuje výlučně na firemní zákazníky a postupně zcela opouští segment domácností a malých živnostníků. V rámci tohoto strategického rozhodnutí se společnosti GTS Novera a Centrum Holdings dohodly na změně provozovatele přibližně 40 tisíc e-mailových a webových účtů služby Raz Dva.

Prosinec

GTS Central Europe (GTS CE), vedoucí telekomunikační operátor v regionu, sjednotil svou ethernetovou infrastrukturu a vytvořil zcela novou ethernetovou síť založenou na již existujících optických sítích pokrývajících pět evropských zemí: Českou republiku, Maďarsko, Polsko, Rumunsko a Slovensko. Díky rozvoji této integrované ethernetové platformy bude moci rozšířit své produktové portfolio, které umožní zákazníkům využívat výhody zvýšené kapacity, větší flexibility a širšího pásma.



Období roku 2009 včetně aktuálního stavu k dnešnímu dni.

Dozorčí rada

Dozorčí rada vznikla rozhodnutím společníků k 1. červenci 2009, tj. ke dni fúze společnosti GTS NOVERA a.s. se společností GTS NOVERA s.r.o. jako nástupnickou společností.

Dozorčí rada je čtyřčlenná a jejími členy od vzniku dosud jsou:

John Gerald Grace

od 1. července 2009 dosud

Adam Sawicki

od 1. července 2009 dosud

Rafał Ciecwierz

od 1. července 2009 dosud

Artur Maciej Ostrowski

od 1. července 2009 dosud

Jednatelé

Od 1. ledna do 30. června 2009 měla společnost jednoho jednatele, **Stuarta Williama Everse** (ve funkci od 21. listopadu 2008).

Od 1. července 2009 do 7. srpna 2009 měla společnost 3 jednatele:

Stuart William Evers

od 1. července 2009 do 7. srpna 2009

Tomáš Budník

od 1. července 2009 do 7. srpna 2009

Peter Charles Ramsay Broster

od 1. července 2009 do 7. srpna 2009

Od 7. srpna 2009 dosud jsou jednatelem společnosti:

Stuart William Evers

od 7. srpna 2009 dosud

Peter Charles Ramsay Broster

od 7. srpna 2009 dosud

Petr Možiš (ve funkci od 31. července 2009)

od 7. srpna 2009 dosud

Vedení společnosti

Stuart W. Evers

generální ředitel
od 1. ledna 2009 dosud

Pavel Brabenec

ředitel divize produktů a projektového řízení
od 1. července 2009 dosud

Peter Broster

ředitel finanční divize
od 1. července 2009 dosud

Jan Čornej

ředitel technické divize
od 7. července 2009 dosud

Pavel Henke

ředitel úseku regulace a propojování
od 1. července 2009 dosud

Eva Králková

ředitelka právního úseku
od 7. srpna 2009 dosud

Miloš Maslník

ředitel divize komerční podpory
od 1. července 2009 dosud

Petr Možíš

ředitel obchodní divize
od 1. července 2009 dosud

Michal Šebo

ředitel divize lidských zdrojů
od 1. července 2009 dosud

Petr Štajner

ředitel divize velkoobchodu hlasových služeb
od 1. července 2009 dosud



— — — Hlavní činnost společnosti

I přes pokračující recesi na trhu fixních telekomunikačních služeb se podařilo udržet tržní podíly ve většině segmentů, v klíčových segmentech velkých korporací a státní správy pak společnost zaznamenala nárůst tržních podílů.

V průběhu roku 2009 se společnost GTS Novera ještě výrazněji profilovala jako poskytovatel telekomunikačních služeb výhradně pro firemní klientelu. V rámci naplňování této strategie došlo k odprodeji části zákaznické báze (segment domácností a malých firem) společnosti T-Mobile, další část tohoto segmentu pak byla přesunuta do péče partnerů pro nepřímý prodej. Od konce roku 2009 se tak GTS Novera profiluje jako operátor specializovaný na segmenty státní správy, velkých korporací a segment středně velkých firem.

Rok 2009 znamenal rovněž pokračující integraci v rámci skupiny GTS Central Europe a přechod na nový model obsluhy velkoobchodních zákazníků. Z částí jednotlivých firem ve skupině, včetně GTS Novera, byly vytvořeny dvě nadnárodní divize, které obsluhují mezinárodní velkoobchod s hlasovými službami a mezinárodní datové služby.

Z pohledu produktového portfolia se dominantním produktem stává IP VPN (IP Virtuální privátní síť). Díky více než 34% meziročnímu nárůstu výnosů se IP VPN vyrovnává výnosům z přímo poskytovaných hlasových služeb (direct voice).

Oproti tomu se v souladu s trendem posledních let i nadále v roce 2009 snižoval podíl výnosů z poskytování služeb přímého připojení k internetu. Trend je dán zejména cenovou erózí a mírným snižováním tradičně vysokého tržního podílu GTS Novera.

Významnou událostí roku 2009 pro portfolio datových služeb bylo rovněž uvedení nového produktu s názvem Novera Ethernet Line na trh. Novera Ethernet Line je však zejména z pohledu výnosů příslibem do dalších let.

Pokles výnosů ze služeb na bázi ADSL technologie byl hlavně způsobený již zmiňovaným odprodejem části zákaznické báze, ve které produkty nad ADSL technologií dominovaly.

V roce 2009 také pokračoval trend poklesu výnosů ze služeb nepřímého hlasu (CS/CPS). Veliký úspěch v roce 2009 zaznamenal produkt předprodeje hlasového paušálu dominantního operátora koncovým zákazníkům GTS Novera (WLR, Wholesale Line Rental), což pro zákazníky znamená jeden účet za hlasové služby a jednoho kontaktní bod v rámci péče o zákazníka.

V souladu s trendy předchozích let došlo k dalšímu poklesu výnosů z hlasových služeb, což je způsobeno jednak poklesem průměrných minutových sazeb (zejména snížením terminačních poplatků do GSM sítí) a jednak i celkovým snížením provozu v síti (pokračující GSM substituce, pokles ekonomické aktivity).

Společnost čerpá úvěry od spřízněných stran. Splacení těchto úvěrů je kryto generovanými výnosy, proto z pohledu managementu společnost není vystavena úvěrovým ani likvidním rizikům.



Vývoj regulace a mezioperátorského prostředí v roce 2009

Z hlediska regulace prováděné na území České republiky bylo pro rok 2009 rozhodující provádění druhého kola analýz relevantních trhů. Český telekomunikační úřad v roce 2009 přistoupil k analýzám většiny relevantních trhů, zejména trhů ukončení volání v jednotlivých pevných a mobilních sítích. Na základě těchto analýz následně provedl Český telekomunikační úřad aktualizaci dříve uložených cenových nápravných opatření. Z pohledu společnosti GTS Novera se jednalo zejména o rozhodnutí o dalším postupném snižování terminačních cen za volání do jednotlivých mobilních sítí, které bude účinné v prvním kroku od července roku 2010.

Z hlediska regulace prováděné na úrovni EU bylo pro rok 2009 nejvýznamnějším krokem přijetí nového regulačního rámce, který bude následně transponován do národních legislativ – nejpozději do konce června 2011.

Obchodní politika a marketing

Rok 2009 – úspěšný obchodní rok

Rok 2009 byl pro společnost GTS Novera rokem, který se dá popsat samými superlativy. Z obchodního hlediska byl rok 2009 naprosto nestandardní, a to kvůli hospodářské krizi, která poznamenala celosvětovou ekonomiku. GTS Novera proměnila tuto anomálii v příležitost, kdy řada společností přehodnocovala své kontrakty. Na jedné straně se nám otevřela spousta nových obchodních příležitostí, na straně druhé jsme museli díky vysokému tržnímu podílu v nejvyšších segmentech věnovat zvýšenou energii zafixování stávajících zákazníků.

Celkovou úspěšnost roku 2009 pouze podtrhávají obchodní úspěchy, ze kterých můžeme zmínit posílení našich pozic v projektu „Komunikační infrastruktura veřejné správy“, který je součástí vládního programu elektronizace státní správy. Dále jsme uspěli v tradičně silných segmentech bank, také v oblasti distribuce a v neposlední řadě služeb a utilit.

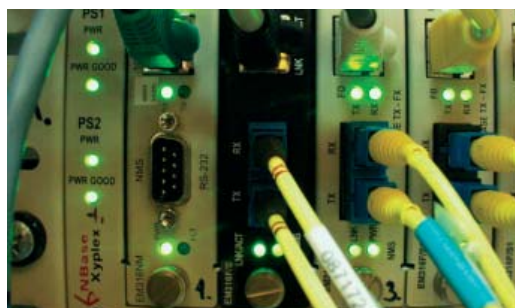


Logickým krokem v rámci upevňování pozic operátora pro korporátní a firemní zákazníky byla skutečnost, že GTS Novera loni definitivně opustila segment domácností a malých živnostníků.

GTS Novera je jedním z největších poskytovatelů v oblasti provozování datových center v České republice. V roce 2009 jsme zaznamenali zvýšenou poptávku po housingových službách. V rámci naší dlouhodobé strategie se nám podařilo dokončit či zahájit přípravu několika nových zákaznických sálů napříč celou Českou republikou (Praha, Brno, Ostrava). V tomto směru je Česká republika strategicky perspektivní destinací i pro projekty, které v rámci trendových konsolidací míří do dedikovaných datacenter z celé Evropy.

GTS Novera se jako společensky odpovědná firma zapojuje od roku 2008 do projektu pravidelného dárcovství krve. Akce Daruj krev s Noverou se tak vedle ekologických aktivit „zelené Novery“ zapsala na seznam činností, které by každá velká firma měla provozovat automaticky.

GTS Novera je členem skupiny GTS Central Europe, vedoucího telekomunikačního operátora v regionu střední a východní Evropy. Koncem roku 2009 jsme již poněkoličtější získali prestižní ocenění Nejlepší velkoobchodní nabídka ve střední a východní Evropě. Skupina byla vybrána pro úspěchy v rozvoji své velkoobchodní strategie na trzích střední a východní Evropy, které podpořila intenzivními investicemi do technologií a díky kterým došlo ke zvýšení kvality služeb. GTS CE byla již oceněna v letech 2005 a 2007.



Zaměstnanecká politika a sociální program

Počet zaměstnanců a organizační struktura odrážejí potřebu společnosti GTS Novera po dokončeném akvizičním a následném transformačním procesu s přihlédnutím k pokračujícímu unifikáčnímu procesu v rámci mezinárodní skupiny GTS CE, které je GTS Novera členem.

Struktura zaměstnanců a mzdy

Maximální důraz klademe na výběr a udržení kvalifikovaných zaměstnanců, kteří jsou schopni naplňovat cíle společnosti. Nedílnou součástí pracovního postupu každého zaměstnance je vzdělávání, rozvoj a odborný růst s cílem dosáhnout očekávaných odborných a morálních kvalit. Průměrný věk zaměstnanců společnosti k 31. prosinci 2009 činil 33 let. Z pohledu vzdělanostní struktury byly v roce 2009 ve společnosti GTS Novera zaměstnány především osoby se středoškolským (62,5 %) a vysokoškolským (37,5 %) vzděláním. Vývoj mezd byl v roce 2009 v rovnováze s potřebami společnosti i zaměstnanců a reagoval na situaci telekomunikačního trhu. Mzda je v současnosti tvořena kromě základní mzdy také pohyblivou motivační složkou, která odráží reálný výkon každého zaměstnance. Výše mzdy společně s dalšími benefity je účinně stanovována s ohledem na vnitřní spravedlnost a průzkumy trhu v oblasti informačních a telekomunikačních služeb.

Ke konci roku 2009 společnost GTS Novera zaměstnávala přibližně 500 osob.

Péče o zaměstnance

Péče o zdraví zaměstnanců je v souladu s platnou legislativou zajišťována systémově. Velký prostor je věnován sportovním aktivitám, které napomáhají uvolnění od pracovní zátěže. Každý zaměstnanec společnosti GTS Novera má možnost využívat sportovních aktivit dle platného benefičního systému. Všichni zaměstnanci společnosti GTS Novera mají nárok na nadstandardní vstupní a výstupní lékařskou prohlídku u společnosti COMFORT CARE, a.s.

Sponzorování a dárcovství

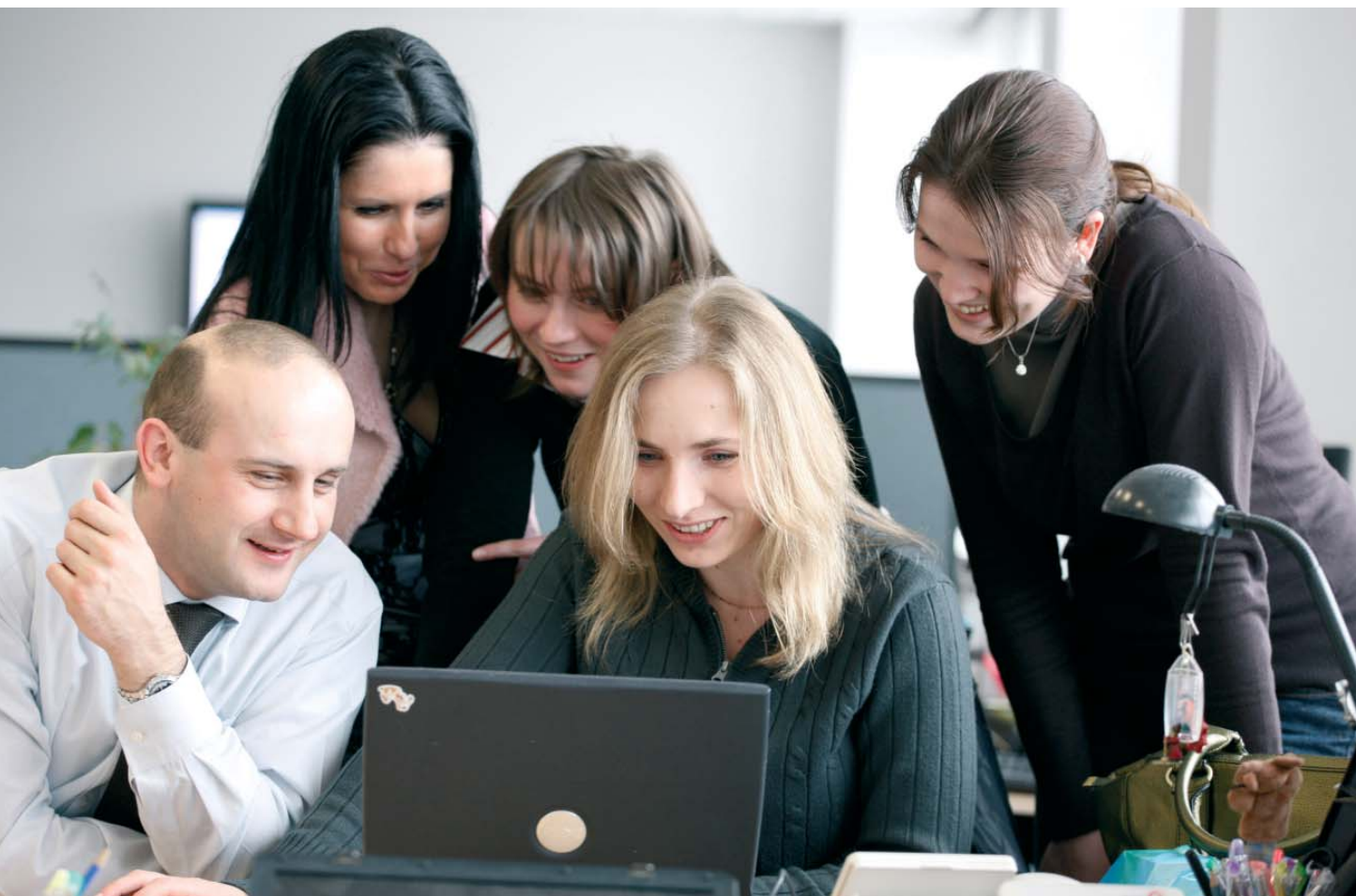
Společnost GTS Novera v roce 2009 sponzorovala několik kulturních a charitativních projektů včetně tradiční zaměstnanecké finanční sbírky, kterou podpořila Dětský domov Racek.

Certifikace

V roce 2009 společnost GTS Novera prošla úspěšnou recertifikací Systému řízení jakosti dle normy ISO 9001:2000, podle které byla poprvé certifikována v roce 2000, a Systému managementu bezpečnosti informací podle normy ISO/IEC 27001:2005, kde původní certifikát byl vydán v roce 2006. Vedle těchto auditů prošla společnost GTS Novera úspěšně také prvním kontrolním auditem Systému managementu životního prostředí dle normy ISO 14001:2004, poté co získala tento certifikát v roce 2008.

Sada těchto certifikátů je nezbytná pro podporu úspěšných obchodních aktivit společnosti a tvoří základ pro adekvátní plnění zákaznických požadavků zejména v segmentu korporátních zákazníků a veřejného sektoru.

GTS Novera klade stálý důraz na kvalitu procesních činností ve všech oblastech svého konání tak, aby vedly k neustálému zlepšování nabízených služeb a současně zachovaly vysoké nároky (důraz) na bezpečnost zákaznických dat a přenášených informací.



Společnost GTS Novera si je také vědoma své společenské odpovědnosti, a proto veškeré své obchodní činnosti provádí s maximálním ohledem na životní prostředí.

V roce 2009 pokračovala integrace a konsolidace síťové infrastruktury a migrace pronajatých kapacit na vlastní síť. Pokračovaly investice do nově budovaných xWDM a L2 transportních sítí a do budování nových zákaznických hostingových prostor.

V roce 2009 pokračovalo rozšiřování pokrytí xWDM sítě. Po úvodním kroku realizovaném v roce 2008 (nasazení DWDM systému v národní síti) došlo v roce 2009 k rozšíření xWDM sítě do regionálních a metropolitních sítí. V metropolitních a regionálních sítích bylo využito jak DWDM, tak cenově méně nákladné CWDM řešení. DWDM síť je navržena pro přenos 10G kanálů (40G ready), zatímco na CWDM technologii je možné přenášet kanály o kapacitě do 2,5G. xWDM síť podporuje přenos velkého množství signálů (SDH, Ethernet, FiberChannel, any rate atd.). V roce 2010 bude i nadále pokračovat rozvoj xWDM sítě v regionálních a metropolitních sítích.

V SDH síti pokračovala v roce 2009 konsolidace (deinstalace nebo náhrada stávajících neperspektivních SDH uzlů). Z SDH sítě byla odstraněna technologie SAGEM. V roce 2010 bude ze sítě deinstalována i poslední neperspektivní SDH technologie ECI. Po dokončení konsolidace bude SDH síť postavena pouze na technologiích Marconi a Alcatel-Lucent. V roce 2009 klesají investice do SDH sítě na úkor nově budované paketově orientované L2 transportní sítě. Kapacity potřebné pro realizaci TDM okruhů jsou zajištěny migracemi EoSDH okruhů z SDH sítě do nově budované L2 transportní sítě.

V roce 2009 začalo masivní rozšiřování nové paketově orientované L2 transportní sítě, která je budovaná jako překryvná síť ke stávajícím SDH sítím (bylo nainstalováno přibližně 150 nových prvků). Transportní L2 síť má do budoucna postupně nahrazovat původní TDM transportní síť.

V roce 2009 byly dokončeny konsolidační projekty exALU a exNextra L3 sítí dle standardů GTS Novera včetně migrace zákaznických služeb na služby GTS Novera. Díky generační obměně národní páteřní L3 sítě na 10G a upgradu národní internetové konektivity na 4 x 10G v roce 2008 nebylo třeba v roce 2009 žádných velkých investic do posilování L3 infrastruktury.



Rok 2009 byl ve znamení standardního rozšiřování TDM platformy EWSO (Siemens) – rozšiřování počtu portů. VoIP síť je provozována na platformách Nortel CS2000, Comverse (Netcentrex) a Mera. Gateways platformy Nortel kopírují rozmístění TDM sítě. V roce 2009 probíhala konsolidace VoIP sítě realizovaná na technologii Nortel, která bude dokončena v první polovině roku 2010. Platforma Comverse a Mera je centrálně umístěna v Praze. VoIP síť je propojena s cca 100 VoIP operátory.

V oblasti zpřístupnění místní smyčky v roce 2009 započala příprava implementace nové technologie SHDSLbis (výběrové řízení). Paralelně probíhalo rozšiřování portů stávajících DSLAM UTS (dle zákaznických požadavků). V roce 2010 začne fyzická implementace SHDSLbis technologie do již zřízených kolokací překryvně ke stávajícím DSL technologiím (na základě konkrétních zákaznických požadavků).

V oblasti rádiových přístupových sítí došlo k nasazení nového point to multipoint rádiového systému Hughes v pásmu 26 a 28GHz. Tento systém byl využit pro zahuštění pokrytí v pražské a ostravské metropolitní síti. Pro příští rok je v plánu rozšiřování tohoto systému do dalších měst.

V roce 2009 byly postaveny dva nové zákaznické hostingové sály – v Praze (70 m²) a v Brně (200 m²). V roce 2010 bude pokračovat výstavba dalšího zákaznického sálu v Praze (přibližně 700 m²).





Jsme partnerem těch, pro něž jsou kvalitní telekomunikace nezbytností. Naším cílem je udržet a nadále rozvíjet toto postavení inovativním a zákaznický orientovaným přístupem. Klademe maximální důraz na dostupnost, komplexnost a kvalitu našich služeb a především na vysoce profesionální zákaznickou péči. Díky naší moderní síti s celostátním dosahem a mezinárodní konektivitou připojíme své zákazníky prakticky kdekoliv.

Kontaktní centrum

Rok 2009 byl i přes pokračující hospodářskou recesi velmi úspěšný. V oblasti péče o zákazníky se nám podařilo udržet všechny standardy kvality nastavené v předchozích letech, a to navzdory redukcí nákladů. Mírně zvýšený odliv zákazníků oproti plánu jsme zaznamenali ve 2. pololetí roku, avšak ve většině případů šlo o sekundární dopady hospodářské recese, kdy zákazníci redukovali své telekomunikační potřeby, aniž by přecházeli ke konkurenci.

Pokročili jsme v oblasti zajištění vysokého standardu péče o nadnárodní klientelu. Byl spuštěn konsolidační projekt pro sladění všech klíčových procesů, měřítek kvality i výkaznictví v jednotlivých zemích společně s přechodem na jednotný systém CRM. Plnou implementaci s kúžřeným efektem očekáváme ještě v roce 2010.

Díky perfektně fungující jednotce klientského centra a dlouholetým zkušenostem v této oblasti jsme připravili komerční verzi této služby, kterou dále rozšiřujeme své telekomunikační portfolio o služby s přidanou hodnotou.

Dohledové centrum

Rok 2009 byl pro dohledové centrum rokem zlepšování služeb provozní péče pro zákazníky. Pokračovali jsme ve zlepšování a doimplementaci nových prvků systémů Umbrela management system a Performance Monitoring system. Systémy nám již teď poskytují možnosti být proaktivní u většiny poskytovaných služeb.

Rok 2009 přinesl také velké změny v oblasti nových technologií. Do sítě GTS Novera byly nainstalovány nové technologie (DWDM, L2 network). Dohledové centrum ve velice krátké době dokázalo tyto technologie poznat a zimplementovat do stávajících nástrojů pro dohled a proaktivitu.

Rok 2009 byl také rokem vzniku mezinárodního dohledového centra v Polsku. Tento krok přinesl velké zlepšení v komunikaci s mezinárodními velkoobchodními partnery. Pro lokální část GTS CE má toto dohledové centrum několik dalších plus. Jedním z nich je vylepšená koordinace řešení problémů.

V roce 2010 nás čekají další výměny technologií a hlavně implementace technologií nových. Tyto technologie budou implementovány v rámci celé skupiny GTS CE, k jejich monitoringu budou použity systémy Umbrela management system a Performance monitoring system, což přináší zvýšené požadavky na pracovní nasazení řady odborníků z GTS Novera.



GTS Novera zahájila v roce 2009 práce na konsolidaci informačních systémů v rámci všech společností patřících do telekomunikační skupiny GTS Central European Holding (GTS CE). Cílem konsolidace je v maximální možné míře sjednotit firemní procesy, vybudovat pro všechny společnosti ve skupině jednotný CRM systém, propojit jej na lokální systémy v jednotlivých zemích, a pokud to bude možné, využívat pro podporu stejných procesů také stejné informační systémy. Dokončení projektu je naplánováno na přelom roku 2010/2011.

V oblasti **CRM** jsme začali s analýzou náhrady stávajících lokálních CRM systémů Salwin a OC novým systémem Salesforce.com.

Stávající **billingové systémy** (Durian, AWSB) ve společnosti GTS Novera zůstanou a s největší pravděpodobností budou navíc implementovány také v ostatních zemích.

Stejně jako v předchozích letech byla v roce 2009 věnována velká pozornost rozvoji informačních systémů v oblasti automatizovaných **service provisioning** modulů. Díky těmto modulům jsme byli schopni implementovat automatický proces zřizování řady nových produktů, založených především na ULL a VoIP technologiích.

Data warehouse (**DWH**) vybudovaný v GTS Novera v roce 2007 byl vybrán jako finální systém pro reporting v rámci celé skupiny GTS CE. Tímto faktem byl ovlivněn i vývoj DWH v roce 2009, kdy přibýly nové datové pumpy čerpající data z informačních systémů ostatních zemí a zároveň začaly být reporty vytvořené v DWH využívány zaměstnanci ze všech společností skupiny GTS CE.

V roce 2009 jsme pokračovali v rozvoji **Umbrella Management Systému** (UMS), jehož implementace byla zahájena na konci roku 2007. Během tohoto roku byla vytvořena řada technologických sond zajišťujících sledování alarmů i načítání konfigurací aktivních prvků sítě pro potřeby její automatické evidence (oblastí NRM). Díky vybudované integraci se systémem NRM lze alarmy získané ze sítě provázat s vnitřním nebo zákaznickým okruhem. Následně – s využitím integrace s CRM – je možné každý výpadek sítě označit prioritou zákazníka (nebo jeho služby), vytvořit automaticky Trouble Ticket nebo řídit plánované či hromadné výpadky.



Také v oblasti ISIT infrastruktury se GTS Novera aktivně zapojila do integračních a konsolidačních aktivit v rámci skupiny GTS CE. Hlavním cílem konsolidace ISIT infrastruktury bylo vytvoření jednotného prostředí umožňujícího efektivní komunikaci a spolupráci všech společností skupiny.

Prvním krokem integrace v této oblasti bylo vzájemné propojení lokálních počítačových sítí pomocí **IP VPN** technologie s přenosovou kapacitou 100 Mb/s. Toto propojení umožnilo následně integrovat systémy pro vzájemnou komunikaci a spolupráci především v oblasti e-mailové komunikace a sdílení informací a výrazně zefektivnilo naši schopnost koordinovat aktivity napříč celou skupinou.

V září 2009 byl spuštěn centrální portál pro zaměstnance – firemní **Intranet**, který umožňuje na jednom místě prezentovat a sdílet důležité informace pro všechny zaměstnance GTS CE. Kromě organizační struktury a kontaktních informací poskytuje prezentace jednotlivých organizačních celků a také výstupy konsolidačních projektů.

Okamžitě po spuštění intranetu byla do produkčního provozu předána další základní aplikace – společný **IT Helpdesk**. Tato aplikace tvoří centrální databázi všech problémů a požadavků reportovaných uživateli a efektivním způsobem podporuje a monitoruje proces jejich řešení.

Velká pozornost byla věnována tomu, aby se veškeré změny informačních systémů plánovaly v rámci celofiremních projektů a byly realizovány v rámci releasů jednotlivých informačních systémů. Změnové požadavky zadané uživateli přes HelpDesk musí být před realizací schváleny klíčovými uživateli. V roce 2009 vstoupila v platnost nová směrnice s názvem „Release management“, kterou se proces implementace změnových požadavků řídí. Stejně jako ostatní části společnosti i IT splňuje požadavky ISO norem.

V dalším období bude naše pozornost soustředěna na úspěšné dokončení konsolidace informačních systémů v souladu se strategií skupiny GTS CE.



Investice a vybrané ukazatele 2009	GTS NOVERA s.r.o. 31. 12. 2009	GTS NOVERA a.s. 31. 12. 2008
Aktiva celkem	5 632 474	5 527 406
Stálá aktiva	3 337 037	3 292 690
Oběžná aktiva	2 261 362	2 196 031
Ostatní aktiva	34 075	38 685
Vlastní kapitál	1 077 390	3 300 000
Cizí zdroje	4 546 742	2 218 597
Ostatní pasiva	8 342	8 809
Tržby z prodeje zboží	5 460	3 933
Tržby z prodeje vlastních výrobků a služeb	5 215 117	5 451 146
Přidaná hodnota	1 552 557	1 480 545
Provozní HV	177 462	-22 795
HV za účelní období	-223 009	770 826
Evidenční stav zaměstnanců	556	612
Produktivita práce (přidaná hodnota/zaměstnanec)	2 792	2 419

GTS NOVERA s.r.o.
STRUKTURA AKTIV (31. 12. 2009)

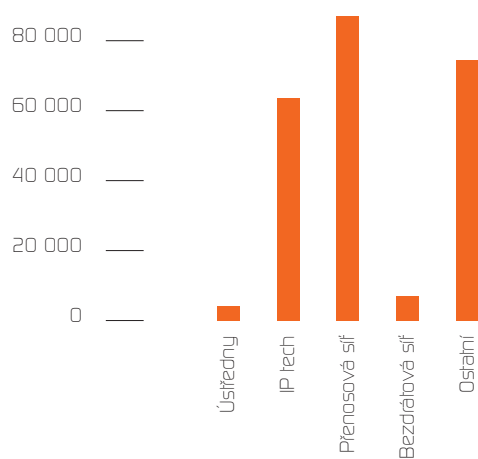


GTS NOVERA s.r.o.
STRUKTURA PASIV (31. 12. 2009)

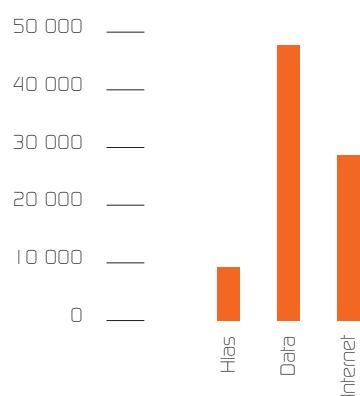


Investice v tis. Kč	GTS NOVERA s.r.o.	GTS NOVERA a.s.
	Rok 2009	Rok 2008
Ústředny	4 045	9 393
IP tech	63 634	78 659
Přenosová síť	87 835	68 642
Bezdrátová síť	6 246	18 144
Ostatní	75 317	107 020
Celkem	237 077	281 858
IT	24 526	61 079
Dopravní prostředky	3 820	1 146
Budovy a ostatní	285	2 663
Celkem	28 631	64 888
Hlas	9 320	12 336
Data	47 460	66 949
Internet	27 973	34 672
Celkem	84 753	113 957
Spolu	350 461	460 703

GTS NOVERA s.r.o.
INVESTICE DO PÁTEŘNÍ SÍTĚ (v tis. Kč)



GTS NOVERA s.r.o.
ZÁKAZNICKÉ PŘÍPOJKY (v tis. Kč)





PricewaterhouseCoopers Audit, s.r.o.
Kalešinská 40/466
120 00 Praha 2
Česká republika
Telefon +420 251 151 111
Fax +420 251 156 111

ZPRÁVA NEZÁVISLÉHO AUDITORA

SPOLEČNÍKŮM SPOLEČNOSTI GTS NOVERA S.R.O.

Ověřili jsme účetní závěrku společnosti GTS NOVERA s.r.o., identifikační číslo 28492170, se sídlem Přemyslovská 2845/43, Praha 3 (dále „Společnost“) za rok končící 31. prosince 2009 uvedenou ve výroční zprávě na stranách 30–53, ke které jsme dne 8. března 2010 vydali výrok uvedený na stranách 28–29.

Zpráva o výroční zprávě

Ověřili jsme soulad ostatních informací obsažených ve výroční zprávě Společnosti za rok končící 31. prosince 2009 s výše uvedenou účetní závěrkou. Za správnost výroční zprávy odpovídají jednatelé Společnosti. Naším úkolem je vydat na základě provedeného ověření výrok o souladu výroční zprávy s účetní závěrkou.

Úloha auditora

Ověření jsme provedli v souladu s Mezinárodními standardy auditu a související aplikační doložkou Komory auditorů České republiky. V souladu s těmito předpisy jsme povinni naplánovat a provést ověření tak, abychom získali přiměřenou jistotu, že ostatní informace obsažené ve výroční zprávě, které popisují skutečnosti, jež jsou též předmětem zobrazení v účetní závěrce, jsou ve všech významných ohledech v souladu s příslušnou účetní závěrkou. Jsme přesvědčeni, že provedené ověření poskytuje přiměřený podklad pro vyjádření našeho výroku.

Výrok

Podle našeho názoru jsou ostatní informace uvedené ve výroční zprávě Společnosti za rok končící 31. prosince 2009 ve všech významných ohledech v souladu s výše uvedenou účetní závěrkou.

PricewaterhouseCoopers Audit, s.r.o., se sídlem Kalešinská 40/466, 120 00 Praha 2, IČ: 40765521, zapsaná v obchodním rejstříku vedeném Městským soudem v Praze, oddíl C, vložka 3637 a v seznamu auditorských společností u Komory auditorů České republiky pod oprávněním číslo 021.

© 2010 PricewaterhouseCoopers Audit, s.r.o. Všechna práva vyhrazena. „PricewaterhouseCoopers“ označuje českou společnost PricewaterhouseCoopers Audit, s.r.o., či dle kontextu síť členských společností PricewaterhouseCoopers International Limited, z nichž každá je samostatným a nezávislým právním subjektem.

Společnicí GTS NOVERA s.r.o.
Zpráva nezávislého audítora

ZPRÁVA O PROVĚRCE ZPRÁVY O VZTAZÍCH

Dále jsme provedli prověrku přiložené zprávy o vztazích mezi Společností a její ovládající osobou a mezi Společností a ostatními osobami ovládanými stejnou ovládající osobou za rok končící 31. prosince 2009 (dále „Zpráva“). Za úplnost a správnost Zprávy odpovídají jednatelé Společnosti. Naší úlohou je prověřit správnost údajů uvedených ve Zprávě.

Rozsah prověrky

Prověrku jsme provedli v souladu s Mezinárodním standardem pro prověrky č. 2410 a související aplikační doložkou Komory auditorů České republiky k prověrce zprávy o vztazích. V souladu s těmito předpisy jsme povinni naplánovat a provést prověrku s cílem získat střední míru jistoty, že Zpráva neobsahuje významné nesprávnosti. Prověrka je omezena především na dotazování zaměstnanců Společnosti, na analytické postupy a výběrovým způsobem provedené prověření věcné správnosti údajů. Proto prověrka poskytuje nižší stupeň jistoty než audit. Audit jsme neprováděli, a proto nevydáváme auditorský výrok.

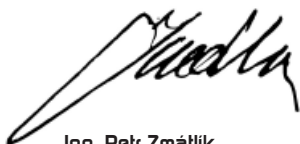
Závěr

Na základě naší prověrky jsme nezjistili žádné významné věcné nesprávnosti v údajích uvedených ve Zprávě sestavené v souladu s požadavky § 66a obchodního zákoníku.

1. června 2010

PricewaterhouseCoopers Audit, s.r.o.

PricewaterhouseCoopers Audit, s.r.o.
zastoupená



Ing. Petr Zmátlík
ředitel



Ing. Petr Šobotník
statutární auditor, oprávnění č. 113



PricewaterhouseCoopers Audit, s.r.o.
Kalešinská 40/466
120 00 Praha 2
Česká republika
Telefon +420 251 151 111
Fax +420 251 156 111

ZPRÁVA NEZÁVISLÉHO AUDITORA

SPOLEČNÍKŮM SPOLEČNOSTI GTS NOVERA S.R.O.

Ověřili jsme přiloženou účetní závěrku společnosti GTS NOVERA s.r.o., identifikační číslo 284 92 170, se sídlem Přemyslovská 2845/43, Praha 3 (dále „Společnost“), tj. rozvahu k 31. prosinci 2009, výkaz zisku a ztráty, přehled o změnách vlastního kapitálu a přehled o peněžních tocích za rok 2009 a přílohu, včetně popisu podstatných účetních pravidel (dále „účetní závěrka“).

Odpovědnost jednatelů Společnosti za účetní závěrku

Za sestavení a věrné zobrazení účetní závěrky v souladu s českými účetními předpisy odpovídají jednatele Společnosti. Součástí této odpovědnosti je navrhnout, zavést a zajistit vnitřní kontroly nad sestavováním a věrným zobrazením účetní závěrky tak, aby neobsahovala významné nesprávnosti způsobené podvodem nebo chybou, zvolit a uplatňovat vhodná účetní pravidla a provádět dané situaci přiměřené účetní odhady.

Úloha auditora

Naší úlohou je vydat na základě provedení auditu výrok k této účetní závěrce. Audit jsme provedli v souladu se zákonem o auditorech platným v České republice, Mezinárodními standardy auditu a souvisejícími aplikačními doložkami Komory auditorů České republiky. V souladu s těmito předpisy jsme povinni dodržovat etické požadavky a naplánovat a provést audit tak, abychom získali přiměřenou jistotu, že účetní závěrka neobsahuje významné nesprávnosti.

PricewaterhouseCoopers Audit, s.r.o., se sídlem Kalešinská 40/466, 120 00 Praha 2, IČ: 40765521, zapsaná v obchodním rejstříku vedeném Městským soudem v Praze, oddíl C, vložka 3637 a v seznamu auditorských společností u Komory auditorů České republiky pod oprávněním číslo 021.

© 2010 PricewaterhouseCoopers Audit, s.r.o. Všechna práva vyhrazena. „PricewaterhouseCoopers“ označuje českou společnost PricewaterhouseCoopers Audit, s.r.o., či dle kontextu síť členských společností PricewaterhouseCoopers International Limited, z nichž každá je samostatným a nezávislým právním subjektem.

Společnosti GTS NOVERA s.r.o.
Zpráva nezávislého audítora

Úloha audítora (pokračování)

Audit zahrnuje provedení auditorských postupů, jejichž cílem je získat důkazní informace o částkách a informacích uvedených v účetní závěrce. Výběr auditorských postupů závisí na úsudku audítora, včetně posouzení rizika významné nesprávnosti údajů uvedených v účetní závěrce způsobené podvodem nebo chybou. Při posuzování těchto rizik auditor zohledňuje vnitřní kontroly relevantní pro sestavení a věrné zobrazení účetní závěrky. Cílem tohoto posouzení je navrhnout vhodné auditorské postupy, nikoli vyjádřit se k účinnosti vnitřních kontrol. Audit též zahrnuje posouzení vhodnosti použitých účetních pravidel, přiměřenosti účetních odhadů provedených vedením i posouzení celkové prezentace účetní závěrky.

Jsme přesvědčeni, že získané důkazní informace poskytují dostatečný a vhodný základ pro vyjádření našeho výroku.

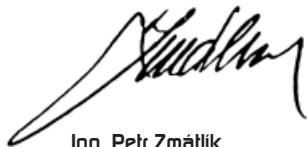
Výrok

Podle našeho názoru účetní závěrka podává věrný a poctivý obraz finanční pozice Společnosti k 31. prosinci 2009, jejího hospodaření a peněžních toků za rok 2009 v souladu s českými účetními předpisy.

8. března 2010

PriceWaterhouseCoopers Audit, s.r.o.

PriceWaterhouseCoopers Audit, s.r.o.
zastoupená



Ing. Petr Zmálik
ředitel



Ing. Petr Šobotník
statutární auditor, oprávnění č. 113

ROZVAHA

(v celých tisících Kč)

Označení	AKTIVA	31. 12. 2009		1. 1. 2009	
		Brutto 1	Korekce 2	Netto 3	Netto 4
a	b				
	AKTIVA CELKEM	14 720 267	-9 087 793	5 632 474	5 527 805
B.	Dlouhodobý majetek	12 282 491	-8 945 454	3 337 037	3 292 890
B. I.	Dlouhodobý nehmotný majetek	1 467 443	-1 288 423	179 020	194 890
B. I. 1.	Software	1 286 462	-1 208 839	77 623	90 041
	2. Ocenitelná práva	171 470	-79 584	91 886	100 717
	3. Nedokončený dlouhodobý nehmotný majetek	9 511	-	9 511	1 726
	4. Poskytnuté zálohy na dlouhodobý nehmotný majetek	-	-	-	2 406
B. II.	Dlouhodobý hmotný majetek	10 194 164	-7 656 861	2 537 303	2 910 208
B. II. 1.	Pozemky	200	-	200	200
	2. Stavby	1 576 367	-985 293	591 074	665 879
	3. Samostatné movité věci a soubory movitých věcí	6 648 193	-5 226 723	1 421 470	1 678 808
	4. Jiný dlouhodobý hmotný majetek	187	-	187	187
	5. Nedokončený dlouhodobý hmotný majetek	51 869	-	51 869	44 568
	6. Poskytnuté zálohy na dlouhodobý hmotný majetek	216	-	216	290
	7. Oceňovací rozdíly k nabytému majetku	1 917 132	-1 444 845	472 287	520 276
B. III.	Dlouhodobý finanční majetek	620 884	-170	620 714	187 792
B. III. 1.	Podíly v ovládaných a řízených osobách	170	-170	-	-
	2. Půjčky a úvěry - ovládací a řídicí osoba, podstatný vliv	620 714	-	620 714	187 792
C.	Oběžná aktiva	2 403 701	-142 339	2 261 362	2 196 230
C. I.	Zásoby	155 042	-33 291	121 751	129 303
C. I. 1.	Materiál	155 042	-33 291	121 751	129 303
C. II.	Dlouhodobé pohledávky	760 377	-	760 377	858 574
C. II. 1.	Pohledávky z obchodních vztahů	-	-	-	12 347
	2. Dlouhodobě poskytnuté zálohy	2 591	-	2 591	3 032
	3. Jiné pohledávky	7 205	-	7 205	8 806
	4. Odložená daňová pohledávka	750 581	-	750 581	834 389
C. III.	Krátkodobé pohledávky	981 566	-109 048	872 518	949 049
C. III. 1.	Pohledávky z obchodních vztahů	921 139	-109 048	812 091	927 600
	2. Stát - daňové pohledávky	-	-	-	4 180
	3. Krátkodobě poskytnuté zálohy	21 093	-	21 093	14 264
	4. Dohadné účty aktivní	787	-	787	1 993
	5. Jiné pohledávky	38 547	-	38 547	1 012
C. IV.	Krátkodobý finanční majetek	506 716	-	506 716	259 304
C. IV. 1.	Peníze	231	-	231	345
	2. Účty v bankách	506 485	-	506 485	258 959
D. I.	Časové rozlišení	34 075	-	34 075	38 685
D. I. 1.	Náklady příštích období	34 075	-	34 075	38 629
	2. Příjmy příštích období	-	-	-	56

Označení	PASIVA	31. 12. 2009	1. 1. 2009
a	b	6	7
	PASIVA CELKEM	5 632 474	5 527 805
A.	Vlastní kapitál	1 077 390	399
A. I.	Základní kapitál	1 300 400	400
A. I. 1.	Základní kapitál	1 300 400	400
A. IV.	Výsledek hospodaření minulých let	-1	-1
A. IV. 1.	Neuhrazená ztráta minulých let	-1	-1
A. V.	Výsledek hospodaření běžného účetního období (+/-)	-223 009	-
B.	Cizí zdroje	4 546 742	5 518 597
B. I.	Rezervy	12 695	21 594
B. I. 1.	Ostatní rezervy	12 695	21 594
B. II.	Dlouhodobé závazky	3 447 942	4 422 929
B. II. 1.	Závazky - ovládací a řídicí osoba	3 447 272	4 419 456
2.	Jiné závazky	670	3 473
B. III.	Krátkodobé závazky	1 086 105	1 074 074
B. III. 1.	Závazky z obchodních vztahů	475 594	391 122
2.	Závazky k zaměstnancům	21 900	28 494
3.	Závazky ze sociálního zabezpečení a zdravotního pojištění	9 019	10 315
4.	Stát - daňové závazky a dotace	33 187	5 230
5.	Krátkodobé přijaté zálohy	55 439	34 685
6.	Dohadné účty pasivní	478 915	604 228
1 1.	Ostatní závazky	12 051	-
C. I.	Časové rozlišení	8 342	8 809
C. I. 2.	Výnosy příštích období	8 342	8 809

VÝKAZ ZISKU A ZTRÁTY

(v celých tisících Kč)

Označení	TEXT	Účetní období 2009
a	b	I
I.	Tržby za prodej zboží	5 460
A.	Náklady vynaložené na prodané zboží	10 028
+	Obchodní marže	-4 568
II.	Výkony	5 347 596
II.	1. Tržby za prodej vlastních výrobků a služeb	5 215 117
	2. Změna stavu zásob vlastní činnosti	132 479
B.	Prodejní náklady	3 790 471
B.	1. Spotřeba materiálu a energie	239 644
	2. Služby	3 550 827
+	Přidaná hodnota	I 552 557
C.	Osobní náklady	577 497
C.	1. Mzdové náklady	423 705
	2. Odměny členům orgánů společnosti a družstva	17 404
	3. Náklady na sociální zabezpečení a zdravotní pojištění	127 266
	4. Sociální náklady	9 122
D.	Daně a poplatky	55 589
E.	Odpisy dlouhodobého nehmotného a hmotného majetku	736 052
III.	Tržby z prodeje dlouhodobého majetku a materiálu	10 949
III.	1. Tržby z prodeje dlouhodobého majetku	10 002
	2. Tržby z prodeje materiálu	947
F.	Zůstatková cena prodaného dlouhodobého majetku a materiálu	52 020
F.	1. Zůstatková cena prodaného dlouhodobého majetku	13 679
	2. Prodaný materiál	38 341
G.	Zvýšení (+) / snížení (-) rezerv a opravných položek v provozní oblasti	-39 790
IV.	Ostatní provozní výnosy	20 677
H.	Ostatní provozní náklady	25 353
*	Provozní výsledek hospodaření	I 77 462
X.	Výnosové úroky	30 535
N.	Nákladové úroky	335 793
XI.	Ostatní finanční výnosy	94 633
O.	Ostatní finanční náklady	106 038
*	Finanční výsledek hospodaření	-316 663
Q.	Daň z příjmů za běžnou činnost	83 808
Q.	I. - odložená	83 808
**	Výsledek hospodaření za běžnou činnost po zdanění	-223 009
***	Výsledek hospodaření za účetní období	-223 009
***	Výsledek hospodaření před zdaněním	-139 201

— — — Přehled o změnách vlastního kapitálu

	Pozn. přílohy	Základní kapitál tis. Kč	Zákonný rezervní fond tis. Kč	Celkem tis. Kč
Zůstatek k 1. lednu 2009		400	- 1	399
Kapitalizace úvěrů a úroků	11	1 300 000	-	1 300 000
Výsledek hospodaření za účetní období		-	- 223 009	- 223 009
Zůstatek k 31. prosinci 2009		1 300 400	- 223 010	1 077 390

2009

Peněžní toky z provozní činnosti		tis. Kč
Účetní ztráta z běžné činnosti před zdaněním		- 139 201
A.1	Úpravy o nepeněžní operace:	
A.1.1	Odpisy stálých aktiv	736 052
A.1.2	Změna stavu opravných položek a rezerv	- 40 545
A.1.3	Ztráta z prodeje stálých aktiv	3 677
A.1.5	Vyúčtované nákladové a výnosové úroky	305 258
A*	Čistý peněžní tok z provozní činnosti před zdaněním, změnami pracovního kapitálu	865 241
A.2	Změny stavu nepeněžních složek pracovního kapitálu:	
A.2.1	Změna stavu pohledávek a přechodných účtů aktiv	80 598
A.2.2	Změna stavu krátkodobých závazků a přechodných účtů pasiv	- 9 854
A.2.3	Změna stavu zásob	16 281
A**	Čistý peněžní tok z provozní činnosti před zdaněním	952 266
A.3	Úroky vyplacené	- 537
A.4	Úroky přijaté	7 139
A***	Čistý peněžní tok z provozní činnosti	958 868

		2009
Peněžní toky z investiční činnosti		lis. Kč
B.1	Výdaje spojené s nabytím stálých aktiv	- 318 478
B.2	Příjmy z prodeje stálých aktiv	23 998
B.3	Půjčky a úvěry spřízněným osobám	- 409 526
B***	Čistý peněžní tok z investiční činnosti	704 016
Peněžní toky z finanční činnosti		
C.1	Změna stavu dlouhodobých a krátkodobých závazků	- 7 440
C***	Čistý peněžní tok z finanční činnosti	- 7 440
Čisté zvýšení peněžních prostředků a peněžních ekvivalentů		247 412
Stav peněžních prostředků a peněžních ekvivalentů na počátku roku		259 304
Stav peněžních prostředků a peněžních ekvivalentů na konci roku		506 716

I VŠEOBECNÉ INFORMACE

GTS NOVERA s.r.o (dále „Společnost“) byla zapsána do obchodního rejstříku dne 21. listopadu 2008 pod názvem GTS Czech Republic s.r.o. Společnost změnila své jméno na GTS NOVERA s.r.o. dne 4. února 2009. V důsledku schválení fúze sloučením se Společnost stala právním nástupcem a převzala aktiva, pasiva a veškeré závazky zanikající společnosti GTS NOVERA a.s. (identifikační číslo: 61058904) s platností od 1. července 2009. Registrované sídlo Společnosti je na adrese Přemyslovská 2845/43, 130 00 Praha 3. Identifikační číslo Společnosti je 28492170.

Hlavním předmětem podnikání Společnosti je poskytování telekomunikačních služeb, zřizování, instalace, údržba a obsluha telekomunikačního zařízení, zpracování dat, datové služby, správa sítí a odborné poradenství v oblasti telekomunikací.

Jednatelé k 31. prosinci 2009:

Stuart Williams Evers	jmenován 21. listopadu 2008
Peter Charles Ramsay Broster	jmenován 1. července 2009
Petr Možíš	jmenován 31. července 2009

Změny v osobách jednatelů během roku 2009:

Tomáš Budník byl jednatelem od 1. července 2009 do 31. července 2009.

Dozorčí rada byla vytvořena Společností k 1. červenci 2009.

Složení dozorčí rady k 31. prosinci 2009:

	Funkce
John Gerald Grace	člen
Adam Sawicki	člen
Rafał Ciecwierz	člen
Artur Maciej Ostrowski	člen

Organizační struktura

Společnost je členěna do sedmi divizí (technická, finanční, obchodní, komerční podpory, produktů a projektového řízení, velkoobchodu a vnějších vztahů, řízení lidských zdrojů), které se dále dělí na úseky. Nižším organizačním článkem než úsek je oddělení. Nejnižším článkem organizační struktury je pracovní tým.

2 FÚZE SPOLEČNOSTI S GTS NOVERA A.S.

Dne 14. dubna 2009 společnost GTS NOVERA s.r.o. (do 4. února 2009 GTS Czech Republic s.r.o.) jako nástupnická společnost (dále též „Nástupnická společnost“) a společnost GTS NOVERA a.s. (identifikační číslo: 61058904) jako zanikající společnost (dále též „Zanikající společnost“) zahájily projekt vnitrostátní fúze („Projekt fúze“). Projekt fúze byl schválen valnými hromadami obou společností dne 18. května 2009.

Nástupnická společnost se stala výhradním vlastníkem Zanikající společnosti dne 31. prosince 2008.

Fúze byla schválena a zapsána do obchodního rejstříku vedeného Městským soudem v Praze dne 1. července 2009.

Nástupnická společnost a Zanikající společnost se dohodly na fúzi tak, že Zanikající společnost byla zrušena bez likvidace a zanikla sloučením s Nástupnickou společností. Ke dni právní účinnosti fúze, tj. k 1. červenci 2009, přešlo veškeré jmění a závazky včetně práv a povinností z pracovněprávních vztahů Zanikající společnosti na Nástupnickou společnost.

Rozhodným dnem fúze byl 1. leden 2009. Od tohoto dne se jednání Zanikající společnosti považuje z účetního hlediska za jednání uskutečněné na účet Nástupnické společnosti.

V souladu s paragrafy 11 a 73 zákona o přeměnách obchodních společností a družstev č. 125/2008 Sb. a paragrafu 17 odstavce 3 zákona o účetnictví č. 561/1991 Sb. bylo čisté obchodní jmění Zanikající společnosti oceněno nezávislým znalcem na 3 300 000 tis. Kč. V důsledku přecenění byl ve finančních výkazech Zanikající společnosti ke dni 31. prosince 2008 vykázán rozdíl z přecenění ve výši 279 493 tis. Kč.

Vzhledem k tomu, že podle dalšího znaleckého posudku ze dne 18. května 2009, který byl připraven k 1. lednu 2009 (v tomto případě byl znalec jmenován Městským soudem v Praze dne 13. února 2009), bylo čisté obchodní jmění Zanikající společnosti oceněno na 3 300 200 tis. Kč, byl základní kapitál obou společností Zanikající společnosti navýšen následovně: 180 tis. Kč (GTS Central European Holding B.V.) a 20 tis. Kč (Carduelis B.V.).

V souladu s Projektem fúze proběhlo sloučení následujícím způsobem:

	GTS NOVERA a.s.	GTS NOVERA s.r.o.	Úpravy	GTS NOVERA s.r.o.
	31. prosince 2008	31. prosince 2008		1. ledna 2009
	tis. Kč	tis. Kč	tis. Kč	tis. Kč
Dlouhodobý hmotný a nehmotný majetek	3 104 898	-	200	3 105 098
Dlouhodobý finanční majetek	187 792	3 300 000	- 3 300 000	187 792
Oběžná aktiva	2 196 031	199	-	2 196 230
Přechodné účty aktiv	38 685	-	-	38 685
AKTIVA CELKEM	5 527 406	3 300 199	- 3 299 800	5 527 805
Vlastní kapitál	3 300 000	199	- 3 299 800	399
Závazky	2 218 597	3 300 000	-	5 518 597
Přechodné účty pasiv	8 809	-	-	8 809
PASIVA CELKEM	5 527 406	3 300 199	- 3 299 800	5 527 805

Zůstatky k 1. lednu 2009, které byly v úplném rozsahu vykázány v pro forma zahajovací rozvaze sestavené ke dni 9. února 2009, jsou vykázány jako srovnatelné údaje v rozvaze k 31. prosinci 2009, protože jsou považovány za relevantní k posouzení změny finanční pozice Společnosti v průběhu roku 2009.

3 ÚČETNÍ POSTUPY

(a) Základní zásady zpracování účetní závěrky

Účetní závěrka je sestavena v souladu s účetními předpisy platnými v České republice a je sestavena v historických cenách.

Každá položka v rozvaze je prezentována se srovnatelným údajem z pro forma zahajovací rozvahy Společnosti k 1. lednu 2009. Tyto srovnatelné údaje jsou relevantní pro posouzení změny finanční pozice Společnosti během roku 2009.

Srovnatelné údaje k výkazu zisku a ztráty, výkazu o peněžních tocích a přehledu o změnách vlastního kapitálu nejsou vzhledem k transakci popsané v poznámce 2 v souladu s vyhláškou č. 500/2002 Sb. vykázány.

Pokračující globální ekonomická krize

Pokračující globální ekonomická krize vedla v polovině roku 2008 kromě jiného k nízké úrovni obchodování na kapitálovém trhu, snížení likvidity v bankovním sektoru a velmi vysoké nestabilitě na kapitálových trzích.

Vedení Společnosti zhodnotilo všechny dostupné informace a v současné době neočekává významný dopad finanční krize na výsledky Společnosti, hlavně co se týče její likvidity a financování. Vedení Společnosti je přesvědčeno, že činí veškerá nezbytná opatření na podporu udržitelnosti a rozvoje Společnosti za současných okolností.

(b) Dlouhodobý nehmotný majetek

Nehmotný majetek, jehož doba použitelnosti je delší než 1 rok a pořizovací cena převyšuje 10 tis. Kč za položku, je považován za dlouhodobý nehmotný majetek.

Nakoupený nehmotný majetek je prvotně vykázáán v pořizovacích cenách, které zahrnují cenu pořízení a náklady s jeho pořízením související.

Dlouhodobý nehmotný majetek je odpisován metodou rovnoměrných odpisů na základě jeho předpokládané doby životnosti, nejvýše však po dobu 4 let – s výjimkou licencí, které jsou odpisovány po dobu 10 až 20 let.

Nehmotný majetek s dobou životnosti delší než 1 rok a pořizovací cenou vyšší než 3 tis. Kč a současně nižší než 10 tis. Kč je účtován do nákladů při pořízení. Tento nehmotný majetek je veden v podrozvahové evidenci po celou dobu jeho používání.

Pokud zůstatková hodnota aktiva přesahuje jeho odhadovanou zpětně získatelnou částku, je jeho zůstatková hodnota snížena na tuto částku prostřednictvím opravné položky.

Hmotný majetek, jehož doba použitelnosti je delší než 1 rok a pořizovací cena převyšuje 5 tis. Kč (majetek technologické povahy) nebo 10 tis. Kč (majetek netechnologické povahy), je považován za dlouhodobý hmotný majetek.

(c) Dlouhodobý hmotný majetek

Nakoupený dlouhodobý hmotný majetek je prvotně vykázan v pořizovacích cenách, které zahrnují cenu pořízení a náklady s jeho pořízením související. Dlouhodobý hmotný majetek vytvořený vlastní činností se oceňuje vlastními náklady.

Dlouhodobý hmotný majetek je odpisován metodou rovnoměrných odpisů na základě jeho předpokládané doby životnosti následujícím způsobem:

Pozemky	-
Budovy a stavby	10-30 let
Stroje a zařízení	2-15 let
Inventář	4-8 let
Motorová vozidla	4 roky

Technické zhodnocení pronajatého majetku je odpisováno metodou rovnoměrných odpisů po dobu kratší z doby pronájmu nebo doby předpokládané životnosti.

Odpisový plán je v průběhu používání dlouhodobého hmotného majetku aktualizován na základě očekávané doby životnosti a předpokládané zbytkové hodnoty majetku.

Pokud zůstatková hodnota aktiva přesahuje jeho odhadovanou zpětně získatelnou částku, je jeho zůstatková hodnota snížena na tuto částku prostřednictvím opravné položky.

Náklady na opravy a údržbu dlouhodobého hmotného majetku se účtují přímo do nákladů.

Technické zhodnocení hmotného majetku, které přesáhlo během roku více než 40 tis. Kč za položku, je kapitalizováno.

Hmotný majetek v pořizovací ceně od 3 tis. Kč do 5 tis. Kč (majetek technologické povahy) nebo 10 tis. Kč (majetek netechnologické povahy) za položku je považován za zásoby a účtován do nákladů při spotřebě. Tento hmotný majetek je veden v podrozvahové evidenci po celou dobu jeho používání.

Oceňovací rozdíl, který vznikl při pořízení několika podniků, představuje rozdíl mezi oceněním nabytého podniku ve smyslu obchodního zákoníku a souhrnem ocenění jeho jednotlivých složek majetku a závazků v účetnictví původního vlastníka (zanikající společnosti). Oceňovací rozdíl k nabytému majetku se odpisuje rovnoměrně po dobu 15 let.

(d) Podíly v ovládaných/řízených osobách

Podíly v ovládaných a řízených osobách představují podniky, které jsou ovládané nebo řízené Společností (dále též „Dceřiná společnost“).

Podíly v Dceřiných společnostech jsou oceněny pořizovací cenou zohledňující případné snížení hodnoty.

(e) Zásoby

Nakoupené zásoby jsou oceňovány pořizovací cenou sníženou o opravnou položku. Pořizovací cena zahrnuje veškeré náklady související s pořízením těchto zásob (zejména dopravné, clo atd.). Pro úbytky nakoupených zásob užívá Společnost metodu váženého průměru.

Opravná položka k pomaluobrátkovým a zastaralým zásobám je tvořena na základě analýzy obrátkovosti zásob a na základě individuálního posouzení zásob.

(f) Pohledávky

Pohledávky jsou vykázány v nominální hodnotě snížené o opravnou položku k pochybným pohledávkám. Opravná položka k pohledávkám je vytvořena na základě věkové struktury pohledávek a individuálního posouzení vymahatelnosti pohledávek. Společnost nevytváří opravné položky k pohledávkám za spřízněnými stranami.

(g) Přepoččet cizích měn

Transakce prováděné v cizích měnách jsou přepočteny a zaúčtovány devizovým kurzem platným v den transakce.

Zůstatky peněžních aktiv, pohledávek a závazků vedených v cizích měnách byly přepočteny devizovým kurzem zveřejněným Českou národní bankou k rozvahovému dni. Všechny kurzové zisky a ztráty z přepočtu peněžních aktiv, pohledávek a závazků jsou účtovány do výkazu zisku a ztráty.

(h) Výnosy

Tržby jsou zaúčtovány k datu poskytnutí služeb a jsou vykázány po odečtení slev a daně z přidané hodnoty.

(i) Leasing

Pořizovací cena majetku získaného formou finančního nebo operativního leasingu není aktivována do dlouhodobého majetku. Leasingové splátky jsou účtovány do nákladů rovnoměrně po celou dobu trvání leasingu. Budoucí leasingové splátky, které nejsou k rozvahovému dni splatné, jsou vykázány v příloze k účetní závěrce, ale nejsou zachyceny v rozvaze.

(j) Rezervy

Společnost tvoří rezervy, pokud má současný závazek, je pravděpodobné, že bude na vypořádání tohoto závazku třeba vynaložit vlastní zdroje, a existuje spolehlivý odhad výše závazku.

(k) Zaměstnanecké požitky

Na nevybranou dovolenou Společnost vytváří rezervu.

Na odměny a bonusy zaměstnancům Společnost vytváří dohadnou položku pasivní. Při tvorbě dohadné položky pasivní Společnost zohledňuje očekávaný průměrný celoroční poměr odvodů na sociální a zdravotní pojištění vůči mzdovým nákladům.

K financování státního důchodového pojištění hradí Společnost pravidelné odvody do státního rozpočtu. Společnost také poskytuje svým zaměstnancům penzijní připojištění prostřednictvím příspěvků do nezávislých penzijních fondů.

(l) Úrokové náklady

Veškeré úrokové náklady jsou účtovány do nákladů.

(m) Odložená daň

Odložená daň se vyazuje u všech přechodných rozdílů mezi zůstatkovou hodnotou aktiva nebo závazku v rozvaze a jejich daňovou hodnotou. Odložená daňová pohledávka je zaúčtována, pokud je pravděpodobné, že ji bude možné daňově uplatnit v budoucnosti.

(n) Spřízněné strany

Spřízněnými stranami Společnosti se rozumějí:

- společníci, kteří přímo nebo nepřímo mohou uplatňovat podstatný nebo rozhodující vliv u Společnosti, a společnosti, kde tyto společníci mají rozhodující vliv;
- členové statutárních, dozorčích a řídicích orgánů Společnosti nebo její mateřské společnosti a osoby blízké těmto osobám, včetně podniků, kde tyto členové a osoby mají podstatný nebo rozhodující vliv;
- dceřiné společnosti.

Významné transakce a zůstatky se spřízněnými stranami jsou uvedeny v poznámce 17.

(o) Přehled o peněžních tocích

Společnost sestavila přehled o peněžních tocích s využitím nepřímé metody. Peněžní ekvivalenty představují krátkodobý likvidní majetek, který lze snadno a pohotově převést na předem známou částku hotovosti.

(p) Následné události

Dopad událostí, které nastaly mezi rozvahovým dnem a dnem sestavení účetní závěrky, je zachycen v účetních výkazech v případě, že tyto události poskytly doplňující informace o skutečnostech, které existovaly k rozvahovému dni.

V případě, že mezi rozvahovým dnem a dnem sestavení účetní závěrky došlo k významným událostem představujícím skutečnosti, které nastaly po rozvahovém dni, jsou důsledky těchto událostí popsány v příloze účetní závěrky, ale nejsou zaúčtovány v účetních výkazech.

4 DLOUHODOBÝ NEHMOTNÝ MAJETEK

Pořizovací cena

	1. ledna 2009	Přírůsky	Vyřazení	Přeučtování	31. prosince 2009
	tis. Kč	tis. Kč	tis. Kč	tis. Kč	tis. Kč
Software	1 270 618	39 217	- 27 505	4 132	1 286 462
Ocenitelná práva	171 470	-	-	-	171 470
Nedokončený majetek	1 726	9 511	-	- 1 726	9 511
Zálohy	2 406	-	-	- 2 406	-
Celkem	1 446 220	48 728	- 27 505	-	1 467 443

Oprávký

	1. ledna 2009	Přírůsky	Vyřazení	31. prosince 2009
	tis. Kč	tis. Kč	tis. Kč	tis. Kč
Software	1 060 461	87 156	- 27 505	1 120 112
Ocenitelná práva	70 753	8 831	-	79 584
Celkem	1 131 214	95 987	- 27 505	1 199 696
Opravné položky	120 116	-	- 31 389	88 727
Zůstatková hodnota	194 890			179 020

5 DLOUHODOBÝ H MOTNÝ MAJETEK

Požizovací cena

	I. ledna 2009	Přírůstky	Vyřazení	Přeúčtování	31. prosince 2009
	tis. Kč	tis. Kč	tis. Kč	tis. Kč	tis. Kč
Pozemky	200	-	-	-	200
Budovy a stavby	1 578 192	21 444	- 24 211	942	1 576 367
Umělecká díla	187	-	-	-	187
Stroje a vybavení	7 219 726	226 690	- 847 480	26 748	6 625 684
Motorová vozidla	38 886	3 820	- 20 197	-	22 509
Nedokončený majetek	44 568	49 650	- 14 855	- 27 494	51 869
Oceňovací rozdíl k nabytému majetku	1 917 132	-	-	-	1 917 132
Poskytnuté zálohy	290	129	- 7	- 196	216
Celkem	10 799 181	301 733	- 906 750	-	10 194 164

Oprávkky

	I. ledna 2009	Přírůstky	Vyřazení	31. prosince 2009
	tis. Kč	tis. Kč	tis. Kč	tis. Kč
Budovy a stavby	910 580	94 135	- 19 422	985 293
Stroje a vybavení	5 535 361	450 953	- 793 122	5 193 192
Motorová vozidla	31 269	3 119	- 19 489	14 899
Oceňovací rozdíl k nabytému majetku	1 396 856	83 328	- 35 339	1 444 845
Celkem	7 874 066	631 535	- 867 372	7 638 229
Opravné položky	14 907	3 725	-	18 632
Zůstatková hodnota	2 910 208			2 537 303

Dlouhodobý hmotný majetek v zůstatkové hodnotě 1 870 245 tis. Kč k 31. prosinci 2009 je zastaven – viz poznámka 17.

Oceňovací rozdíl k nabytému dlouhodobému majetku vykázaný v rozvaze ke dni 31. prosince 2009 v pořizovací hodnotě 1 917 132 tis. Kč je tvořen následujícími aktivy:

- částka 324 325 tis. Kč byla zaúčtována v souvislosti se sloučením společností GTS Czech Net a.s., GTS Inec a.s., DATTEL a.s. a DATTEL Consultancy, a.s. do společnosti GTS CZECH, a.s. v roce 2001;
- částky 667 494 tis. Kč a 580 065 tis. Kč byly zaúčtovány v souvislosti s nákupem společností CESNET, z.s.p.o. společností Contactel s.r.o. v roce 2000 a s nákupem internetové divize společností PVT, a.s. společností NEXTRA Czech Republic s.r.o. v roce 2000;
- částka 345 248 tis. Kč byla zaúčtována v souvislosti s fúzí se společností GTS NOVERA a.s. dne 1. ledna 2009 (viz poznámka 2).

V letech 2003 až 2005 byly zaúčtovány mimořádné odpisy oceňovacího rozdílu v celkové výši 490 341 tis. Kč. V roce 2005 tak byl oceňovací rozdíl k nabytému majetku v původní výši 667 494 tis. Kč plně odepsán.

PRONAJATÁ AKTIVA

Finanční leasing

K 1. lednu 2009 neměla Společnost uzavřené smlouvy na finanční leasing. V roce 2009 se Společnost rozhodla převést část smluv o operativním leasingu osobních automobilů, u nichž do ukončení doby pronájmu zbývalo více než dvanáct měsíců, na finanční leasing. Všechny nové leasingové smlouvy na automobily uzavřené v roce 2009 jsou ve formě finančního leasingu.

Leasingové splátky ze současných smluv o finančním leasingu lze analyzovat takto:

	31. prosince 2009
	tis. Kč
Splacené splátky	1 822
Splátky splatné do jednoho roku	22 976
Splátky splatné později	26 663
Celková výše splátek splacených i splatných ze současných smluv	51 461

Operativní leasing

Společnost stále využívá operativní leasing k nájmu osobních automobilů se zbývajícím dobou pronájmu kratší než 12 měsíců. Roční náklady těchto leasingových smluv v roce 2009 činily 23 501 tis. Kč.

Společnost má najaté kancelářské prostory a ostatní prostory využívané k provozu telekomunikačních zařízení. V roce 2009 činily celkové roční náklady týkající se nájmu a služeb k nájmu administrativních prostor 81 742 tis. Kč a nájmu a služeb k nájmu technologických prostor 103 661 tis. Kč.

Podrobnosti viz poznámka 19.

6 PODÍLY V OVLÁDANÝCH OSOBÁCH

K 31. prosinci 2009 a 1. lednu 2009:

	Vlastnický podíl	Nominální hodnota podílu
	%	tis. Kč
Zahraniční		
Slovakia Carrier Services s.r.o. v likvidácii	100 %	170
Opravná položka		- 170
Zůstatková hodnota		-

Slovakia Carrier Services s.r.o. v likvidácii (sídlo společnosti: Šoltésovej 12, 811 08 Bratislava) nevykazuje žádnou činnost, proto k ní v roce 2005 byla vytvořena opravná položka k investici ve výši 100 %. Rozhodnutím jediného společníka ze dne 6. října 2005 vstoupila společnost do likvidace.

V roce 2009 neměla Společnost žádný výnos z titulu přijatých podílů na zisku.

7 DLOUHODOBÉ POSKYTNUTÉ PŮJČKY

K 31. prosinci 2009:

	Splatnost	Úroková sazba	Jistina	Úroková pohledávka
		%	tis. Kč	tis. Kč
Antel Holding Germany	Na výzvu	5 %	7 129	2 136
GTS CEH B.V.*	1. června 2013	PRIBOR + 5,25 %	577 945	33 504
Celkem			585 074	35 640

K 1. lednu 2009:

	Splatnost	Úroková sazba	Jistina	Úroková pohledávka
		%	tis. Kč	tis. Kč
Antel Holding Germany	Na výzvu	5 %	7 254	1 811
GTS CEH B.V.*	1. června 2013	PRIBOR + 5,25 %	174 165	4 562
Celkem			181 419	6 373

* GTS Central European Holdings B.V.

Půjčka Antel Holding Germany

Půjčka je splatná kdykoliv na základě výzvy věřitele. Vedení Společnosti nepředpokládá, že by došlo k výzvě o splacení v následujících 12 měsících.

Všechny půjčky ke dni 31. prosince 2009 a 1. ledna 2009 jsou poskytnuty společně v rámci skupiny GTS (podrobnosti viz poznámka 17).

8 ZÁSoby

Společnost vytvořila opravnou položku k zastaralým zásobám k 31. prosinci 2009 ve výši 33 291 tis. Kč (1. ledna: 42 020 tis. Kč).

Změna opravné položky k zásobám:

	2009
	tis. Kč
Počáteční zůstatek k 1. lednu	42 020
Tvorba opravné položky	4 087
Použití při likvidaci zásob	- 12 816
Konečný zůstatek k 31. prosinci	33 291

9 POHLEDÁVKY

	31. prosince 2009	1. ledna 2009
	tis. Kč	tis. Kč
Pohledávky z obchodních vztahů – do splatnosti	666 237	827 115
– po splatnosti	254 902	203 864
	921 139	1 030 979
Jiné pohledávky – do splatnosti	60 191	21 213
– po splatnosti	236	236
	60 427	21 449
Opravné položky na pochybné pohledávky	- 109 048	- 103 379
Zůstatková hodnota krátkodobých pohledávek	872 518	949 049
Dlouhodobé pohledávky	9 796	24 185
Odložená daňová pohledávka (viz poznámka 14)	750 581	834 389
Dlouhodobé pohledávky celkem	760 377	858 574
Zůstatková hodnota pohledávek celkem	1 632 895	1 807 623

K 1. lednu 2009 byly barevné hlasové linky účtovány metodou „netto“ jako pohledávky z obchodních vztahů. V roce 2009 Společnost změnila účetní postup pro účtování přefakturací za poskytnuté služby barevných hlasových linek. K 31. prosinci 2009 jsou příchozí a odchozí faktury účtovány metodou „brutto“ na účty Ostatní pohledávky (37 545 tis. Kč) a ostatní závazky (12 053 tis. Kč). K 1. lednu 2009 činily pohledávky z tohoto titulu 45 339 tis. Kč a závazky 20 719 tis. Kč.

Pohledávky po splatnosti v celkové výši 39 970 tis. Kč jsou kryty zálohami obdrženy od zákazníků, ale nebyly k 31. prosinci 2009 vzájemně započteny.

Pohledávky ve výši 808 290 tis. Kč jsou zastaveny, podrobnosti viz poznámka 17.

Nezaplacené pohledávky z obchodních vztahů nejsou zajištěny a žádná z nich nemá splatnost delší než 5 let.

Změna opravné položky k pochybným pohledávkám:

	2009
	tis. Kč
Počáteční zůstatek k 1. lednu	103 379
Tvorba opravné položky	30 856
Zrušení opravné položky	- 18 125
Použití k odpisu pohledávek	- 7 062
Konečný zůstatek k 31. prosinci	109 048

10 ČASOVÉ ROZLIŠENÍ

Časové rozlišení ve výši 34 075 tis. Kč k 31. prosinci 2009 (1. ledna 2009: 38 685 tis. Kč) sestává z následujících položek:

	31. prosince 2009	1. ledna 2009
	tis. Kč	tis. Kč
Nájem	3 283	13 497
Pojištění	3 909	980
Předplacené telekomunikační a jiné služby	26 883	24 152
Mezisoučet předplacených výdajů	34 075	38 629
Příjmy příštích období	-	56
Celkem	34 075	38 685

11 VLASTNÍ KAPITÁL

Vlastní kapitál Společnosti činí 1 300 400 tis. Kč a byl plně uhrazen. Mezi Společností a společností GTS Central European Holdings B.V. nebyla uzavřena žádná ovládací smlouva.

Struktura vlastníků:

	31. prosince 2009	1. ledna 2009
	%	%
GTS Central European Holding B.V.	99	99
Carduelis B.V.	1	1
	100	100

Dne 20. července 2009 valná hromada Společnosti schválila navýšení zapsaného základního kapitálu o částku 1 300 000 tis. Kč na 1 300 400 tis. Kč. Navýšení základního kapitálu bylo zapsáno do obchodního rejstříku dne 9. listopadu 2009.

Navýšení bylo financováno kapitalizací půjček poskytnutých od spřízněných stran a souvisejících úroků (skládajících se z úroků o výši 280 217 tis. Kč a jistiny o výši 1 019 782 tis. Kč). Vlastnická struktura se navýšením základního kapitálu nezměnila. Na základě smlouvy mezi Společností a společností GTS Central European Holding B.V. ze dne 30. dubna 2008 je základní kapitál zastaven k zajištění poskytnutých půjček.

Základní smlouva byla převedena společností Central European Holding B.V. na The Royal Bank of Scotland plc, 36 St Andrew Square, Edinburgh, EH2 2YB, Velká Británie. Podrobnosti viz poznámka 17.

12 REZERVY

	Soudní spory	Rezerva na nevybranou dovolenou	Ostatní rezervy	Celkem
	tis. Kč	tis. Kč	tis. Kč	tis. Kč
Počáteční zůstatek k 1. lednu 2009	4 935	7 157	9 502	21 594
Tvorba rezerv	54	8 588	1 214	9 856
Použití rezerv	- 3 000	- 7 157	- 8 598	- 18 755
Konečný zůstatek k 31. prosinci 2009	1 989	8 588	2 118	12 695

13 ZÁVAZKY

	31. prosince 2009	1. ledna 2009
	tis. Kč	tis. Kč
Závazky z obchodních vztahů – do splatnosti	258 180	268 261
– po splatnosti	217 414	122 861
	475 594	391 122
Přijaté zálohy	55 439	34 685
Jiné závazky – do splatnosti	555 072	648 267
Krátkodobé závazky celkem	1 086 105	1 074 074
Dlouhodobé půjčky (viz poznámka 17)	3 447 272	4 419 456
Jiné dlouhodobé závazky	670	3 473
Dlouhodobé závazky celkem	3 447 942	4 422 929
Krátkodobé a dlouhodobé závazky celkem	4 534 047	5 497 003

Závazky z obchodních vztahů a jiné závazky nebyly zajištěny žádným majetkem Společnosti a nemají splatnost delší než 5 let.

Společnost nemá v nynějším ani předchozím období žádné závazky po splatnosti ze sociálního nebo zdravotního pojištění ani žádné jiné závazky po splatnosti k finančním úřadům či jiným státním institucím.

Přijaté zálohy mohou být analyzovány následovně:

	31. prosince 2009	1. ledna 2009
	tis. Kč	tis. Kč
Zálohy za telekomunikační služby	39 827	19 377
Jistiny	7 033	6 692
Ostatní	8 579	8 616
Celkem	55 439	34 685

Dohadné účty pasivní mohou být analyzovány následovně:

	31. prosince 2009	1. ledna 2009
	tis. Kč	tis. Kč
Hlasové služby	213 563	324 575
Daňové služby	83 943	76 204
Bonusy a provize	31 754	36 017
Provize z nepřímého prodeje	15 563	22 614
Podíl na ztrátě z univerzální služby	26 200	30 000
Nájem, energie a služby k nájmu	30 628	29 825
Ostatní režijní náklady	77 264	84 993
Celkem	478 915	604 228

14 DAŇ Z PŘÍJMŮ

Daňový náklad zahrnuje:

	2009
	tis. Kč
Odložená daň	83 808
Celkem daňový náklad	83 808

Společnost nedosáhla v roce 2009 zdanitelného zisku. Daňová ziráta může být analyzována následovně:

	2009
	tis. Kč
Čistá ziráta před zdaněním	- 139 201
Daňově neuznatelné náklady	525 539
Nezdanitelný příjem	- 534 486
Čistá daňová ziráta	- 148 148

Odložená daň k 31. prosinci 2009 je vypočtena sazbou daně ve výši 19 % (daňová sazba pro rok 2010 a následující). Odložená daň k 1. lednu 2009 byla vypočtena s použitím sazby daně 20 % (daňová sazba pro rok 2009) a 19 % (daňová sazba pro rok 2010 a následující) v závislosti na období, ve kterém bylo očekáváno vyrovnání přechodných rozdílů.

Odloženou daňovou pohledávku lze analyzovat následovně:

	31. prosince 2009	1. ledna 2009
	tis. Kč	tis. Kč
Odložená daňová pohledávka z titulu:		
Pozastavené daňové odpisy majetku	627 826	655 760
Oceňovací rozdíl k nabytému majetku	21 373	33 035
Rezervy	11 638	13 550
Daňové ztráty minulých let	89 744	132 044
Čistá odložená daňová pohledávka	750 581	834 389

K 31. prosinci 2009 činily daňové ztráty z minulých let 472 338 tis. Kč a mohou být uplatněny následovně: daňová ztráta ve výši 324 190 tis. Kč do 31. prosince 2010, daňová ztráta ve výši 148 148 tis. Kč do 31. prosince 2014. Daňové ztráty ve výši 352 241 tis. Kč, jejichž uplatnění bylo možné naposledy v roce 2009, nebyly využity z důvodu významného jednorázového vyřazení dlouhodobého hmotného majetku, který nebyl v minulosti daňově odpisován.

15 ANALÝZA VÝNOSŮ PODLE ODVĚTVÍ

Hlavním předmětem podnikání společnosti je poskytování telekomunikačních služeb, jako je například:

- poskytování hlasových služeb;
- připojení k síti internetu prostřednictvím pevné telekomunikační linky (DIA);
- připojení k síti internetu prostřednictvím DSL technologií;
- propojení poboček zákazníků do virtuálních internetových sítí (IP VPN);
- připojení poskytovatelů internetu k mezinárodní síti internetu (IP tranzit);
- poskytování datových okruhů;
- připojení k síti internetu prostřednictvím dial-up spojení;
- pronájem mezinárodních datových telekomunikačních okruhů;
- a další drobné internetové služby (web hosting, server hosting, telehousing, domény, prodej internetového zařízení - modemy atd.).

Výnosy z provozní činnosti byly tvořeny následujícím způsobem:

	2009
	tis. Kč
Poskytování telekomunikačních služeb - zahraničí	1 397 218
- tuzemsko	3 950 378
Prodej zboží - zahraničí	3 667
- tuzemsko	1 793
Celkem prodej vlastních výrobků a služeb	5 353 056
Prodej materiálu a dlouhodobého majetku - zahraničí	3 560
- tuzemsko	7 389
Celkem prodej materiálu a dlouhodobého majetku	10 949
Ostatní provozní výnosy - zahraničí	339
- tuzemsko	20 338
Celkem ostatní provozní výnosy	20 677
Celkem	5 384 682

16 ANALÝZA ZAMĚSTNANCŮ

2009

Počet zaměstnanců	
Počet členů statutárních orgánů, kteří jsou zaměstnanci	3
Průměrný přepočtený počet ostatních členů vedení	4
Průměrný přepočtený počet ostatních zaměstnanců	549
Celkem	556

Vedení Společnosti zahrnuje tři jednatele a ostatní ředitele.

	Vedení a členové dozorčí rady	Ostatní	Celkem
2009	tis. Kč	tis. Kč	tis. Kč
Mzdové náklady a odměny	47 641	393 468	441 109
Náklady na sociální zabezpečení	3 176	124 090	127 266
Ostatní sociální náklady	161	8 961	9 122
Celkem	50 978	526 519	577 497

Ostatní transakce s vedením Společnosti jsou popsány v poznámce 17 Transakce se spřízněnými stranami.

17 TRANSAKCE SE SPŘÍZNĚNÝMI STRANAMI

V této poznámce jsou uvedeny všechny významné transakce se spřízněnými stranami.

2009

	tis. Kč
Výnosy	
Prodej zboží a služeb	95 086
Poplatky za řízení společností	3 437
Úrokové výnosy	29 298
Celkem	127 821
Náklady	
Nákup služeb	164 293
Úrokové náklady	335 793
Poplatky za řízení Společnosti	60 581
Celkem	560 667

Společnost vykazovala tyto zůstatky se spřízněnými stranami:

	31. prosince 2009	1. ledna 2009
	tis. Kč	tis. Kč
Pohledávky z obchodních vztahů	68 042	62 673
Jiné pohledávky	665	565
Dohadné účty aktivní	545	-
Poskytnuté půjčky	585 074	181 419
Nezaplacené výnosové úroky	35 640	6 373
Pohledávky celkem	689 966	251 030
Závazky z obchodních vztahů	94 621	31 221
Dohadné účty pasivní	33 794	45 173
Přijaté půjčky	3 253 061	4 280 283
Nezaplacené nákladové úroky	194 211	139 173
Závazky celkem	3 575 687	4 495 850

Přijaté půjčky od spřízněných stran jsou zajištěny podnikatelskou aktivitou a majetkem Společnosti.

Přijaté půjčky od spřízněných stran mohou být analyzovány následovně:

Datum splatnosti	Úroková míra	Jistina	Nesplacený úrok	31. prosince 2009	1. ledna 2009
		tis. Kč	tis. Kč	tis. Kč	tis. Kč
30. prosince 2016	5 % 6M PRIBOR	2 829 621	129 216	2 958 837	3 300 000
Na výzvu věřitele po					
31. prosinci 2009 *	5 % 6M PRIBOR	-	2 601	2 601	659 202
29. duben 2016	5 % 12M EURIBOR	423 440	62 394	485 834	460 254
Celkem		3 253 061	194 211	3 447 272	4 419 456

* Půjčky a související úroky byly kapitalizovány do základního kapitálu Společnosti během roku 2009 (podrobnosti viz poznámka 11).

Zastavený majetek:

	31. prosince 2009	1. ledna 2009
	tis. Kč	tis. Kč
Zůstatková hodnota dlouhodobého hmotného majetku	1 870 245	2 155 099
Pohledávky z obchodního styku	808 290	939 947

30. dubna 2009 byla zástavní práva převedena z GTS Central European Holding B.V. na Royal Bank of Scotland plc.

Půjčky poskytnuté a přijaté jsou úročeny tržními úrokovými sazbami.

Jednatelům, členům dozorčí rady nebo vedení Společnosti nebyly poskytnuty žádné půjčky

Jednatelům a členům vedení Společnosti jsou k dispozici služební vozidla pořízená formou operativního nebo finančního leasingu.

Celková odměna jednatelům a členům dozorčí rady Společnosti činila 17 404 tis. Kč. Tyto odměny jsou součástí osobních nákladů.

18 ODMĚNA AUDITORSKÉ SPOLEČNOSTI

Informace o odměně auditorské společnosti PricewaterhouseCoopers Audit, s.r.o., jsou uvedeny v příloze konsolidované účetní závěrky mateřské společnosti GTS European Holding B.V.

19 SMLUVNÍ ZÁVAZKY

Společnost má následující smluvní závazky z operativního pronájmu:

	31. prosince 2009	1. ledna 2009
	tis. Kč	tis. Kč
Splatné do 1 roku	4 195	4 195
Splatné v období 1 rok-5 let	20 976	20 976
Splatné v období delším než 5 let	102 785	106 980
Celkem	127 956	132 151

20 POTENCIÁLNÍ ZÁVAZKY

Vedení Společnosti si není vědomo žádných potenciálních závazků Společnosti k 31. prosinci 2009.

21 NÁSLEDNÉ UDÁLOSTI

Po rozvahovém dni nedošlo k žádným událostem, které by měly významný dopad na účetní závěrku k 31. prosinci 2009.

8. března 2010



Stuart William Evers

jednatel

— — — Zpráva o vztazích mezi propojenými osobami

dle ustanovení § 66a odst. 9 zákona č. 513/1991 Sb., obchodního zákoníku v platném znění za účetní období od 1. 1. 2009 do 31. 12. 2009

1. OVLÁDANÁ OSOBA

Obchodní firma, IČ

a sídlo ovládané osoby:

GTS NOVERA s.r.o.

(do 4. 2. 2009 s obchodní firmou GTS Czech Republic s.r.o.)

IČ: 284 92 170

Přemyslovská 2845/43, 130 00 Praha 3 - Žižkov

Společnost GTS NOVERA s.r.o. je právním nástupcem společností: GTS NOVERA a.s., IČ 610 58 904, se sídlem Praha 3, Přemyslovská 2845/43, zapsaná v obchodním rejstříku vedeném Městským soudem v Praze, oddíl B, vložka 3988, která byla ke dni 1. července 2009 zrušena bez likvidace s přechodem jejího jmění na nástupnickou společnost GTS NOVERA s.r.o.

Rozhodný den sloučení byl 1. 1. 2009.

2. VLASTNICKÁ STRUKTURA

Společníky GTS NOVERA s.r.o. jsou ode dne jejího vzniku společnost GTS Central European Holding B.V. se sídlem ve státě Nizozemské království s obchodním podílem 99 % a společnost Carduelis B.V. se sídlem ve státě Nizozemské království s obchodním podílem 1 % na základním kapitálu společnosti.

3. STRUKTURA OVLÁDAJÍCÍCH OSOB

Dle znalostí ovládané osoby je její ovládající osobou tato společnost:

- V daném účetním období byla ovládající osobou společnosti GTS NOVERA s.r.o. společnost GTS Central European Holding B.V. se sídlem ve státě Nizozemské království (dále jen „Ovládající osoba“).
- Ovládající osoba GTS Central European Holding B.V. byla v daném účetním období přímo ovládána společností GTS Central European Holdings Limited se sídlem ve státě Kyprská republika.
- Společnost GTS Central European Holdings Limited byla v daném účetním období přímo ovládána společností CONSORTIUM 2 S.à R.L., která má sídlo ve státě Lucemburské velkovévodství. Společnost CONSORTIUM 2 S.à R.L. je ovládána společností Consortium 1 S.à R.L. se sídlem ve státě Lucemburské velkovévodství, a ta je dále ovládána společnostmi M/C VENTURE Partners se sídlem ve státě USA, Columbia Capital LLC se sídlem ve státě USA a Innova Capital se sídlem ve státě Polská republika.
- Vlastníkem 1 % podílu společnosti GTS NOVERA s.r.o. byla v daném účetním období společnost Carduelis B.V. se sídlem ve státě Nizozemské království

4. PROPOJENÉ OSOBY

Ostatní osoby propojené s ovládanou osobou, se kterými měla ovládaná osoba transakce v průběhu účetního období roku 2009, jsou dle znalostí ovládané osoby jednající s pěti řádného hospodáře následující propojené osoby:

GTS NOVERA a.s., se sídlem Praha 3, Přemyslovská 2845/43, IČ 610 58 904, byla od 1. 1. 2009 do 1. 7. 2009 ovládaná společností GTS NOVERA s.r.o. K 1. 7. 2009 byla GTS NOVERA a.s. zrušena bez likvidace v důsledku fúze sloučením (popsané výše v bodě 1. této zprávy).

GTS Slovakia, a.s., akciová společnost se sídlem ve státě Slovenská republika, Einsteinova 24, 851 01 Bratislava, IČ: 35 795 662 je ovládaná společností GTS Central European Holding B.V. se sídlem ve státě Nizozemské království.

GTS Dataneel Távközlési Kft. společnost s ručením omezeným se sídlem ve státě Maďarská republika je ovládaná společností GTS Central European Holding B.V. se sídlem ve státě Nizozemské království. Společnost GTS Dataneel Távközlési Kft. ovládala po celé účetní období společnost Vienna Ingatlankezelő Kft. se sídlem ve státě Maďarská republika.

GTS Polska Sp. z.o.o. společnost s ručením omezeným se sídlem ve státě Polská republika je ovládaná společností GTS Central European Holding B.V. se sídlem ve státě Nizozemské království.

Společnost GTS Polska Sp. z.o.o. po celé účetní období ovládala dále společnost

GTS Energis Sp. z.o.o. se sídlem ve státě Polská republika, která dále ovládala společnost MULTIMO Sp. z.o.o. se sídlem ve státě Polská republika.

GTS Telecom S.R.L. společnost se sídlem ve státě Rumunsko je ovládaná společností GTS Central European Holdings Limited, se sídlem ve státě Kyprská republika.

Antel Germany GmbH společnost s ručením omezeným se sídlem ve státě Spolková republika Německo je ovládaná společností GTS Central European Holding B.V. se sídlem ve státě Nizozemské království.

5. SMLOUVY UZAVŘENÉ MEZI PROPOJENÝMI OSOBAMI A JEJICH PLNĚNÍ

Propojená osoba	Popis obchodních transakcí
GTS Slovakia, a.s. (celý rok 2009)	Vzájemné poskytování telekomunikačních služeb
GTS Datatel Távköziérsi Kft (celý rok 2009)	Vzájemné poskytování telekomunikačních služeb
GTS Polska Sp. z.o.o (celý rok 2009)	Vzájemné poskytování telekomunikačních služeb
GTS Telecom S.R.L. (celý rok 2009)	Vzájemné poskytování telekomunikačních služeb
GTS Energis Sp. z.o.o. (celý rok 2009)	Vzájemné poskytování telekomunikačních služeb
GTS Central European Holding B.V. (celý rok 2009)	Poradensví

V roce 2008 ovládající osoba GTS Central European Holding B.V. poskytla právnímu předchůdci ovládané osoby, společnosti GTS NOVERA a.s., úvěr ve výši CZK 430 880 000,00 (EUR 16 000 000,00). Zůstatek toho úvěru včetně nesplacených úroků k 31. 12. 2009 činí CZK 485 782 779,00. Úvěr je splatný 29. 4. 2016 a je úročen sazbou 12M EURIBOR + 5 % p.a.

V roce 2008 ovládající osoba GTS Central European Holding B.V. poskytla ovládané osobě, společnosti GTS NOVERA s.r.o., úvěr ve výši CZK 3 300 000 000, na koupi 100 % akcií ve společnosti GTS NOVERA a.s. V roce 2009 byl tento úvěr částečně splacen viz. kapitola 6.1 d. Zůstatek tohoto úvěru včetně nesplacených úroků k 31. 12. 2009 činí CZK 2 958 837 475. Úvěr je splatný 30. 12. 2016 a je úročen sazbou PRIBOR/BBA + 5 % p.a.

Právní předchůdce GTS NOVERA a.s. na základě smlouvy o úvěru ze dne 24. 9. 2008 poskytla půjčku ovládající osobě GTS Central European Holding B.V. Úvěr je čerpán po částech a jeho maximální výše může dosáhnout CZK 1 000 000 000,00. Celková pohledávka včetně úroku k 31. 12. 2009 činí CZK 611 449 157,00. Úvěr je úročen sazbou PRIBOR/PRBO + 5,25 % p.a. a je splatný 1. června 2013.

GTS NOVERA s.r.o. má pohledávku ve výši EUR 269 359,00 na základě smlouvy o úvěru, kterou v účetním období roku 2005 uzavřela společnost GTS CZECH, a.s. jako právní předchůdce GTS NOVERA s.r.o., s Antel Germany GmbH jako dlužníkem. Úvěr je splatný kdykoliv na základě výzvy věřitele. Úroková sazba činí 5 % p.a. a jeho výše včetně neuhrazených úroků k 31. 12. 2009 činí CZK 9 264 584,00.

Korunové objemy ostatních transakcí nejsou uvedeny, neboť tyto údaje jsou podle příslušných smluv předmětem obchodního tajemství. Celkové objemy transakcí jsou uvedeny v kapitole 17 účetní závěrky společnosti GTS NOVERA, s.r.o. za rok 2009.

Z těchto smluv nevznikla ovládané osobě žádná újma. Jiné smlouvy nebyly mezi ovládanou osobou a propojenými osobami v daném účetním období uzavřeny.

6. PRÁVNÍ ÚKONY, KTERÉ OVLÁDANÁ OSOBA PŘIJALA NEBO USKUTEČNILA V ZÁJMU NEBO NA POPUD PROPOJENÝCH OSOB

6.1 Dne 21. 7. 2009 došlo na základě Dohody o započtení, uzavřené mezi společnostmi GTS NOVERA s.r.o. a GTS Central European Holding B.V., k vzájemnému započtení peněžitých pohledávek GTS Central European Holding B.V. vůči GTS NOVERA s.r.o. proti pohledávce na splacení vkladu v důsledku zvýšení základního kapitálu GTS NOVERA s.r.o. Do Dohody o započtení byly promítnuty níže uvedené úvěry a úroky s nimi spojené:

a) Celková započtená částka k 21.7.2009 úvěru poskytnutého právnímu předchůdci ovládané osoby GTS NOVERA a.s. společností GTS Central European Holding B.V. včetně částí neuhrazených úroků činila k 21. 7. 2009 CZK 405 721 608,00. Tento úvěr byl splatný na výzvu věřitele, po 31. 12. 2009. Do 30. 4. 2008 byl úročen sazbou PRIBOR + 3,25 % p.a., od 1. 5. 2008 došlo k navýšení PRIBOR + 5 % p.a.

b) V roce 2006 právní předchůdce ovládané osoby, společnost GTS NOVERA a.s., uzavřela 2 úvěrové smlouvy s ovládající osobou, a to na částky CZK 28 325 000,00 a CZK 56 650 000,00. Celková započtená částka činila k 21. 7. 2009 CZK 34 970 293,00 a CZK 70 170 803,00. Oba úvěry byly splatné na základě výzvy věřitele, po 31. 12. 2009. Do 30. 4. 2008 byly úročeny sazbou PRIBOR + 3,25 % p.a., od 1. 5. 2008 byla úroková sazba navýšena na PRIBOR + 5 % p.a.

c) Na základě smlouvy o prodeji obchodního podílu společnosti GTS Novera Contact, s.r.o. v roce 2006 (právní předchůdce GTS NOVERA a.s.) převzala ovládající osoba GTS Central European Holding B.V. úvěr ve výši CZK 1 45 000 000,00 od společnosti TDC Totallosninger A/S. Celková započtená částka byla k 21. 7. 2009 CZK 1 72 475 316,00. Úvěr byl splatný na výzvu věřitele po 31. 12. 2009. Do 30. 4. 2008 byl úročen sazbou PRIBOR + 0,5 % p.a., od 1. 5. 2008 sazbou PRIBOR + 5 % p.a.

Výše uvedené úvěry byly dne 21. 7. 2009 plně splaceny zápočtem. Zůstatek celkového úroku k 31. 12. 2009 z těchto úvěrů činí CZK 2 601 015,00.

d) Dne 30. 12. 2008 na základě smlouvy o úvěru poskytla společnost GTS Central European Holding B.V. úvěr ve výši CZK 3 300 000 000,00 společnosti GTS NOVERA s.r.o. na koupi 100 % akcií ve společnosti GTS NOVERA a.s. Na základě Dohody o započtení mezi společnostmi GTS NOVERA s.r.o. a GTS Central European Holding B.V. došlo ke dni 21. 7. 2009 k částečné úhradě tohoto úvěru ve výši CZK 470 378 857,00 a neuhrazených úroků ve výši CZK 1 46 283 123,00. Zůstatek tohoto úvěru včetně nesplacených úroků k 31. 12. 2009 činí CZK 2 958 837 475,00. Úvěr je splatný 30. 12. 2016 a je úročen sazbou PRIBOR/BBA + 5 % p.a.

6.2 K zajištění smluv o úvěru z roku 2008 byly společníky GTS NOVERA s.r.o. po uskutečnění fúze a přechodu jmění společnosti GTS NOVERA a.s. na společnost GTS NOVERA s.r.o. (popsané v bodě 1. této zprávy) uzavřeny následující zástavní smlouvy:

1) Smlouva o zřízení zástavního práva druhého pořadí k podniku provozovanému pod obchodní firmou GTS NOVERA s.r.o. dle ust. § 5 obchodního zákoníku uzavřená dne 30. 7. 2009 mezi GTS NOVERA s.r.o. jako zástavcem a GTS Central European Holding B.V. jako zástavním věřitelem. Zástava je zapsána v Rejstříku zástav pod číslem 16790.

2) Smlouva o zřízení zástavního práva druhého pořadí k telekomunikační síti společnosti GTS NOVERA s.r.o. uzavřená dne 30. 7. 2009 mezi GTS NOVERA s.r.o. jako zástavcem a GTS Central European Holding B.V. jako zástavním věřitelem. Zástava je zapsána v Rejstříku zástav pod číslem 16791.

3) Smlouva o zřízení zástavního práva k pohledávkám uzavřená dne 30. 7. 2009 mezi GTS NOVERA s.r.o. jako zástavcem a The Royal Bank of Scotland plc jako zástavním věřitelem. Touto smlouvou zaniklo zástavní právo ze smlouvy o zřízení zástavního práva k pohledávkám ze dne 29. 4. 2008, uzavřené mezi GTS NOVERA a.s. jako zástavcem a GTS Central European Holding B.V. jako zástavním věřitelem.

4) Smlouva o zřízení zástavního práva k pohledávkám z pojistné smlouvy uzavřená dne 30. 7. 2009 mezi GTS NOVERA s.r.o. jako zástavcem a The Royal Bank of Scotland plc jako zástavním věřitelem. Touto smlouvou zaniklo zástavní právo ze smlouvy o zřízení zástavního práva k pohledávkám z pojistné smlouvy ze dne 29.4.2008, uzavřené mezi GTS NOVERA a.s. jako zástavcem a GTS Central European Holding B.V. jako zástavním věřitelem.

Ovládaná osoba jinak nepřijala nebo neuskutečnila za posuzované období žádné další právní úkony v zájmu nebo na popud propojených osob.

Z žádné z uzavřených smluv ani z jiných právních úkonů s propojenými osobami nevznikla ovládané osobě újma. Veškeré transakce s propojenými osobami byly uzavírány za běžných obchodních podmínek.

V Praze dne 30. března 2010



Stuart William Evers
jednatel GTS NOVERA s.r.o.

GTS Novera

Přemyslovská 2845/43, 130 00, Praha 3

Telefon (Recepce): 2 25 25 11 11

Telefon (Kontaktní centrum): 2 25 25 25 25, 800 990 990

Fax: 2 25 25 15 15

E-mail: info@gtsnovera.cz

Konzultace obsahu,
design, produkce a výroba:

© B.I.G. Prague, 2010

